

# **JAARVERSLAG 2008**

## **Deel 1: Bestuursverslag**

**Gerrit Rietveld Academie**

Amsterdam, 18 juni 2009

# Inhoudsopgave

<b>1.</b>	<b>PROFIEL GERRIT RIETVELD ACADEMIE.....</b>	<b>8</b>
	ORGANISATIE .....	8
	KENGETALLEN .....	9
<b>2.</b>	<b>STRATEGISCH BELEID .....</b>	<b>10</b>
2.1	MISSIE, VISIE EN DOELSTELLINGEN VAN HET ONDERWIJS .....	10
2.2	TERUGBLIK OP 2008.....	12
2.3	VOORGENOMEN BELEID VOOR 2009-2010 .....	14
2.4	DE GERRIT RIETVELD ACADEMIE EN HAAR (CULTURELE) OMGEVING .....	15
<b>3.</b>	<b>ONDERWIJS .....</b>	<b>17</b>
3.1	ONDERWIJSAANBOD.....	17
3.2.	KENNISONTWIKKELING EN ONDERZOEK .....	19
3.3	ONDERWIJSRENDEMENT BACHELOROPLEIDINGEN.....	21
3.4	ONDERWIJSRENDEMENT MASTEROPLEIDINGEN.....	28
3.5	VISITATIE EN ACCREDITATIE.....	30
3.6	SAMENWERKINGSVERBANDEN EN UITWISSELINGEN.....	30
3.7	ONDERWIJS AAN PERSONEELSLEDEN .....	32
3.8	WET- EN REGELGEVING .....	32
3.9	MEDEZEGGENSCHAPSRAAD .....	34
<b>4.</b>	<b>STUDENTEN .....</b>	<b>36</b>
4.1	STUDENTENAANTALLEN .....	36
4.2	ONTWIKKELINGEN IN AANTALLEN AFGESTUDEERDEN EN BELEID .....	37
4.3	WERVING EN OPVANG VAN STUDENTEN .....	37
4.4	BINDEND STUDIEADVIES .....	40
4.5	TOELATING EN SELECTIE .....	40
4.6	BUITENLANDSE STUDENTEN, VREEMDELINGENWET.....	42
4.7	AANSLUITING BEROEPSKOLOM VO/MBO/HBO.....	44
<b>5.</b>	<b>PERSONEEL .....</b>	<b>47</b>
5.1	PERSONEELSBELEID.....	47
5.2	PERSONEEL: FEITEN EN CIJFERS .....	47
5.3	ARBEIDSSOMSTANDIGHEDEN .....	50
<b>6.</b>	<b>MATERIËLE VOORZIENINGEN EN MILIEUZORG.....</b>	<b>54</b>
6.1	HUISVESTING .....	54
6.3	WERKPLAATSEN .....	56
6.3	MILIEUZORG, VEILIGHEID EN ENERGIE.....	57

<b>BIJLAGEN.....</b>	<b>60</b>
BIJLAGE 1 ACTIVITEITEN EN PROJECTEN BACHELOROPLEIDINGEN GERRIT RIETVELD ACADEMIE.....	61
BIJLAGE 2 ACTIVITEITEN EN PROJECTEN MASTEROPLEIDINGEN.....	64
BIJLAGE 3 OVERZICHT LANDE VAN HERKOMST BUITENLANDSE STUDENTEN BACHELOR- EN MASTEROPLEIDINGEN .....	70
BIJLAGE 4 LECTORAAT .....	65
BIJLAGE 5 LEDEN WERKVELDADVIESRAAD EN MEDEZEGGENSCHAPSRAAD .....	66

## **Gegevens Gerrit Rietveld Academie**

Stichting Gerrit Rietveld Academie  
Fred. Roeskestraat 96  
1076 ED AMSTERDAM  
tel: 020 5711600  
fax: 020 5711654

[www.gerritrietveldacademie.nl](http://www.gerritrietveldacademie.nl)

BRIN-nummer: 02BY  
Bevoegd gezagnummer: 29615

## Voorwoord

Het jaarverslag 2008 van de Gerrit Rietveld Academie is opgemaakt conform de richtlijnen voor de jaarverslaggeving van het Hoger en Wetenschappelijk Onderwijs van het Ministerie van OCW.

### *Opzet jaarverslag*

Het jaarverslag bestaat uit twee delen: In deel 1 ligt de nadruk op het gevoerde beleid en wordt vooruitgekeken naar de belangrijkste beleidsonderwerpen voor de komende jaren. Tevens zijn de belangrijkste kengetallen opgenomen. In deel 2 zijn naast de jaarrekening gegevens opgenomen met betrekking tot de financiële positie per ultimo boekjaar en wordt verslag gedaan van het gevoerde financiële beleid.

### *Bijzonderheden in het verslagjaar*

Na een aantal in financieel opzicht goed afgesloten jaren heeft het College van Bestuur eind 2007 de totstandkoming van een beleidskader voor de periode 2008-2012 in gang gezet. In het verslagjaar werden in een conferentiedag met een breed samengestelde dwarsdoorsnede van de organisatie de fundamenten voor deze strategische beleidsagenda gelegd. In april 2008 werd deze vastgesteld; in de agenda wordt onder meer aandacht besteed aan vernieuwing van het onderwijs, huisvesting, secundaire arbeidsvoorwaarden en internationalisering. Met de beleidsagenda is op jaarbasis een bedrag van circa € 500.000 gemoeid.

In het verslagjaar werd de accreditatie van de bacheloropleidingen afgerond. De academie ontving de definitieve rapportage van de NVAO. De bacheloropleidingen zijn zeer positief beoordeeld. De twee bacheloropleidingen, Autonome Beeldende kunst en Vormgeving, hebben ieder vier excellente beoordelingen, twaalf goed en vijf voldoende. De deeltijd varianten hebben voor het gerealiseerde niveau een goed gekregen in plaats van een excellent omdat er nog geen afgestudeerden zijn, maar de verwachting hierover is hoog.

In 2008 werd de topstructuur van de academie aangepast. Het College van Bestuur bestaat sinds het verslagjaar uit een voorzitter en, tot medio 2010, een toegevoegd lid. Om het onderwijs de managementaandacht te geven dat het verdient werd per 1 september Ben Zegers aangesteld als directeur Onderwijs. Met de aanstelling van Annelies van Eenennaam per 1 november werd het management compleet. Met haar komst werd de portefeuille Bedrijfsvoering, op directieniveau, ingevuld.

In december heeft de academie tijdelijk een verdieping van het voormalige hoofdkantoor van het GAK in Amsterdam Bos & Lommer betrokken. Op deze verdieping zullen de komende jaren circa 100 eindexamen studenten van de afdelingen Beeldende Kunst, VAV en Dogtime worden ondergebracht.

# 1. Profiel Gerrit Rietveld Academie

De Gerrit Rietveld Academie is een zelfstandige Hogeschool voor Beeldende Kunst en Vormgeving met bekostigde bachelor- en masteropleidingen en staat bekend om zijn hoge rendement, de individuele benadering van studenten en de kwaliteit van de uitstroom. De masteropleidingen worden verzorgd onder de naam Sandberg Instituut. Aan de bacheloropleidingen Autonome Beeldende Kunst en Vormgeving studeerden per 1 oktober 2008 in 13 afstudeerrichtingen 929 studenten. Aan de masteropleidingen Autonome Beeldende Kunst, Vrije Vormgeving en Grafisch Ontwerp studeerden per 1 oktober 2008 71 studenten.

De Rietveld Academie is een internationale hogeschool. Circa 45% van de studenten, met 61 nationaliteiten, komt uit het buitenland. De Rietveld Academie is er trots op dat al deze mensen ongeacht hun geloof, huidskleur of seksuele geaardheid, vreedzaam naast elkaar onderzoek doen naar hun persoonlijke mogelijkheden en creativiteit.

## Organisatie

De Gerrit Rietveld Academie is een stichting. Het College van Bestuur geeft leiding aan de hogeschool en draagt de eindverantwoordelijkheid. Tijdens het verslagjaar is de inrichting van de topstructuur gewijzigd. Het College van Bestuur bestaat nu uit twee leden, daarnaast zijn een directeur Onderwijs en een directeur Bedrijfsvoering aangesteld. In 2010 zal, na pensionering van de huidige directeur Sandberg Instituut, het CvB nog uit één lid bestaan en wordt de nieuwe directeur Sandberg Instituut toegevoegd aan de directie. De Raad van Toezicht is belast met het toezicht op het College van Bestuur. De onderwijsorganisatie bestaat uit afdelingen die geleid worden door coördinatoren (bacheloropleidingen) en afdelingshoofden (masteropleidingen). Het onderwijs wordt ondersteund door een groot aantal werkplaatsen.

Taken die het gehele terrein van het onderwijs bestrijken zijn centraal ondergebracht in een aantal stafafdelingen zoals het Beleidsbureau Onderwijs, de afdeling Financiën, studentenzaken en ICT, de afdeling Personeelszaken, de afdeling Huisvesting en facilitair beheer en het bestuurssecretariaat.

De inspraak van personeel en studenten vindt plaats via de Medezeggenschapsraad met vertegenwoordigers uit alle geledingen van de school.

Het College van Bestuur bestond op 31 december 2008 uit:  
De heer T. van Grootheest, voorzitter  
De heer J. Houweling.

## Kengetallen

Studentenaantallen per 1 oktober

Afdelingen	Voltijd		Deeltijd		Totaal	
	2008	2007	2008	2007	2008	2007
<i>Propedeuse</i>						
Basisjaar	151	171			151	171
Deeltijd (nieuwe stijl)			59	67	59	67
Schrijven (opgegaan in basisjaar)		0				0
<b>Totaal propedeuse</b>	<b>151</b>	<b>171</b>	<b>59</b>	<b>67</b>	<b>210</b>	<b>238</b>
<i>Autonome Beeldende Kunst</i>						
Beeldende Kunst	180	153	69	60	249	213
VAV	112	108			112	108
Fotografie	53	38			53	38
Keramiek	14	18			14	18
Glasvormgeving	6	5			6	5
Theatervormgeving	12	21			12	21
Beeld en Taal	21	30			21	30
<b>Totaal Autonome BK</b>	<b>398</b>	<b>373</b>	<b>69</b>	<b>60</b>	<b>467</b>	<b>433</b>
<i>Vormgeving</i>						
Arch. Vormgeving & interieur	31	38			31	38
Design lab	26	21			26	21
Edelsmeden	24	24			24	24
Grafisch ontwerpen	81	97			81	97
Mode	35	34			35	34
Textiele vormgeving	34	28			34	28
Dogtime Instabiele Media		0	21	21	21	21
<b>Totaal vormgeving</b>	<b>231</b>	<b>242</b>	<b>21</b>	<b>21</b>	<b>252</b>	<b>263</b>
<b>Totaal</b>	<b>780</b>	<b>786</b>	<b>149</b>	<b>148</b>	<b>929</b>	<b>934</b>

## 2. Strategisch Beleid

### 2.1 Missie, visie en doelstellingen van het onderwijs

De Gerrit Rietveld Academie wil talentvolle jonge mensen zo opleiden dat zij zelfstandig een beroepspraktijk in de Beeldende Kunst of Vormgeving kunnen creëren. Eenmaal werkzaam moeten zij op eigen kracht hun kunstproductie gaande kunnen houden en tot artistieke inspirators van hun vakgebied kunnen uitgroeien.

Het onderwijs aan de Gerrit Rietveld Academie kenmerkt zich door de volgende uitgangspunten:

- De Gerrit Rietveld Academie staat voor vrijheid, betrokkenheid, openheid en eigenzinnigheid bij studenten en docenten;
- De Gerrit Rietveld Academie kiest voor onderzoek, experiment en auteurschap;
- De Gerrit Rietveld Academie staat voor de optimale ontplooiing van het individu, die in vrijheid en met respect voor ieder lid van de academiegemeenschap zijn eigen toekomst kan bepalen.

De masteropleidingen vormen een verdieping van kennis, inzicht en vakmanschap. Tevens stimuleert het Sandberg Instituut de vertaling van het talent en de eigenzinnigheid van de student in een carrière in beeldende kunst of vormgeving.

Het zelfbeeld van de Gerrit Rietveld Academie, en de toekomst die zij voor zichzelf en haar studenten ziet, is nauw gerelateerd aan de uitgesproken opvattingen die ze heeft over kunst en kunstonderwijs. Deze opvattingen kunnen worden samengevat in vijf stellingen:

#### *1. Autonome en toegepaste kunst vormen één wereld*

Het is onmogelijk om rigide scheidslijnen te trekken tussen autonome beeldende kunst en toegepaste kunst. Beeldend kunstenaars en ontwerpers putten uit hetzelfde arsenaal aan inspiratiebronnen, gebruiken dezelfde technieken en begeven zich veelvuldig op elkaars terrein. Steeds meer beeldend kunstenaars werken in opdracht en steeds vaker kiezen ontwerpers voor het ontwikkelen van eigen producten. Het meest kenmerkende verschil tussen de disciplines zou gelegen zijn in de gebruiksfunctie van de werken. Vormgeving staat primair in dienst van een praktische functie, terwijl kunstwerken vooral mentale effecten beogen door een beroep te doen op gevoelens, reflectieve vermogens en kennis van de kunst en de wereld. In de praktijk blijkt echter steeds vaker dat ook deze functies elkaar overlappen, wat duidelijk maakt dat het 'denken in twee werelden' de uiterst complexe relatie tussen beeldende kunst en vormgeving tekort doet.

*2. De wereld van kunst en vormgeving kent een sterke dynamiek*  
Kenmerkend voor de beeldende kunst en de vormgeving is dat hun grenzen voortdurend verschuiven. Al onderzoekend raken beeldend kunstenaars en ontwerpers aan de randen van hun vak, dat ze verkennen en doorbreken. Zo ontstaan onophoudelijk nieuwe opvattingen en conventies. In een samenleving die snel verandert, veranderen ook het aanzien en de inhoud van de kunst. De wisselwerking tussen interne grensverleggende krachten en externe invloeden zorgt voor een dynamiek die zich niet eenvoudig laat doorgronden en het moeilijk maakt de beeldende kunst en de vormgeving sluitend te omschrijven. Eén van de weinige dingen waar we zeker van kunnen zijn, is de constante drang naar het nieuwe. In onze opvatting wordt vernieuwing voortgebracht door zelfstandige, kritische en onderzoekende individuen, die eigenzinnig de maatschappij tegemoet treden, met initiatieven komen en werk maken dat zich onderscheidt.<sup>1</sup>

### *3 Onderwijs in de beeldende kunst en vormgeving is relatief autonoom*

De dynamiek in de beeldende kunst en vormgeving maakt dat moeilijk te voorspellen is hoe de toekomstige beroepspraktijk van studenten eruit zal zien. Daarom vinden we dat ons onderwijs zich niet al te zeer op de actuele beroepspraktijk moet richten, maar op de vaste waarden daarin. Onveranderlijk is volgens ons de drang naar het experiment, gecombineerd met de vraag naar een uitgesproken conceptueel en beeldend vermogen en de behoefte aan een persoonlijke benadering van het kunstenaarschap waarin rekenschap gegeven wordt van de omringende wereld. Het onderwijs van de Gerrit Rietveld Academie richt zich primair op het ontwikkelen van dit soort kwaliteiten.

### *4. De vorming tot kunstenaar begint bij het ontwikkelen van een houding*

Om met de veranderende beroepspraktijk om te kunnen gaan, moeten kunstenaars gedurende hun studie kennis en vaardigheden opdoen. Nog fundamenteeler vinden wij het dat we de studenten aanzetten tot het ontwikkelen van een houding waarmee ze de wereld open en kritisch tegemoet treden. Openheid en betrokkenheid, een kritische geest en een onderzoekende instelling zijn nodig om in een dynamische wereld overeind te blijven. Dit soort kwaliteiten vormt de basis voor een persoonlijke benadering van het kunstenaarschap. In de kiem zal de gewenste houding al bij een student aanwezig moeten zijn, in het onderwijs kan ze worden gestimuleerd en tot verdere ontwikkeling worden gebracht. Voor de Gerrit Rietveld Academie is de houding de basis voor het functioneren als beeldend kunstenaar en ontwerper en vormt ze het aanknopingspunt voor het verwerven van inzicht en vaardigheden.

---

<sup>1</sup> 'Vernieuwing' is een complex begrip dat ook een andere omgang met het bestaande kan inhouden en het teruggrijpen op het verleden. Het is belangrijk om te beseffen dat wat als nieuw nagestreefd of herkend wordt, niet in al zijn aspecten nieuw hoeft te zijn.



*5. Kunst kan het best onderwezen worden door de individuele kwaliteiten van de student als aangrijpingspunt te kiezen*

De houding die het meest vruchtbaar is voor het kunstenaarschap kan het best in persoonlijk gericht onderwijs tot ontplooiing worden gebracht. Van het individu afhankelijke eigenschappen als betrokkenheid, ontvankelijkheid en een kritische geest laten zich vooral ontwikkelen op basis van persoonlijke aandacht en begeleiding. Typerend voor de Gerrit Rietveld Academie is individueel gericht onderwijs, waarbij we uitgaan van de persoonlijke kwaliteiten en temperamenten van de student. Om die kwaliteiten bewust te stimuleren, confronteren we de studenten met een onderwijsprogramma waarin we ze uitdagen en tot uitspraken verleiden. De Gerrit Rietveld Academie wil geen vrijplaats zijn voor ongebreidelde zelfexpressie, maar een inspirerende onderwijsstructuur bieden die de studenten ertoe aanzet in confrontatie met hun docenten en medestudenten hun beeldende en kritische vermogens te versterken.

## **2.2 Terugblik op 2008**

Dankzij de inzet, de kwaliteit en flexibiliteit van onze medewerkers zijn we weer in staat geweest om aan 1000 studenten kwalitatief hoogwaardig onderwijs te geven. Het succes van de eindexamenexpositie en het door de buitenwereld verwoorde hoge niveau van de getoonde werken bevestigen dat de Gerrit Rietveld Academie in staat is het individuele onderwijs waar ze voor staat in de huidige omvang en met de huidige middelen op het gewenste niveau vorm te geven.

Zoals ook blijkt uit het financiële deel van het jaarverslag is het verslagjaar evenals in 2007 afgesloten met een positief financieel resultaat. De groei in studentenaantallen de laatste jaren en het behoedzame financiële beleid werpen hun vruchten af. Dit wordt zichtbaar in de strategische beleidsagenda voor het onderwijs, waarin extra middelen voor het primaire proces ter beschikking zijn gesteld.

In het verslagjaar werd, gedeeltelijk in navolging van voorgaande jaren, aan de volgende onderwerpen aandacht besteed:

1. Veranderende financiering niet-EER studenten;
2. Samenwerkingsverbanden;
3. Accreditatie bacheloropleidingen 2008
4. Beheersing van de interne (bedrijfs)processen.

## **Resultaten**

### *1. Veranderende financiering van niet-EER studenten*

In het verslagjaar werd duidelijk op welke wijze het ministerie in de bekostigingssystematiek omgaat met studenten van buiten de Europese Unie. Het CvB heeft zich gebogen over de gevolgen van de maatregel waarbij de bekostiging van deze groep is bevroren op basis van het aantal niet-EER studenten per 1 oktober 2007. Waar een aantal hogescholen heeft besloten om het collegegeld voor niet-EER studenten substantieel te verhogen, heeft de Rietveld Academie besloten tot een geringe verhoging. Hiermee blijft de toegankelijkheid van het onderwijs gewaarborgd en kan individuele kwaliteit het belangrijkste selectie criterium blijven

### *2. Samenwerkingsverbanden*

In samenwerking met de Immigratie en Nationalisatie Dienst (IND) heeft de academie het jaarlijkse Gray magazine verzorgd. In het magazine gingen medewerkers van de IND in gesprek met buitenlandse studenten van de academie. In de gesprekken kwamen motieven voor internationale mobiliteit en ervaringen in Nederland aan bod. De publicatie is aangeboden aan staatssecretaris Albayrak van Justitie.

Samen met de Amsterdamse Hogeschool voor de Kunsten en Artez heeft de Rietveld Academie het initiatief genomen tot de oprichting van de Vereniging voor Hoger Kunstonderwijs. Doel van de VHK is het behartigen van specifieke belangen van het kunstonderwijs in HBO-raad verband en daar buiten..

Het honoursprogramma dat de Gerrit Rietveld Academie samen met de Universiteit van Amsterdam uitvoert, is in 2008 gecontinueerd. De resultaten blijven onverminderd positief.

In het verslagjaar hebben verdergaande besprekingen plaatsgevonden met het Amsterdam University College, een samenwerkingsverband van de Universiteit van Amsterdam en de Vrije Universiteit, over een bijdrage van de academie aan het studieprogramma van deze nieuwe opleiding.

De samenwerking met de Nola Hatterman Academie in Paramaribo begint het stadium van incident te overstijgen: het programma krijgt een steeds steviger inbedding in ons beleid en dat van onze partners. Belangrijke bijdragen van de ambassade van het Koninkrijk der Nederlanden en de Gemeente Amsterdam ondersteunen het maatschappelijk belang dat dit project heeft.

### *3. Accreditatie bacheloropleidingen*

In het verslagjaar werd de accreditatie van de bacheloropleidingen afgerond. De academie ontving de definitieve rapportage van de NVAO. De bacheloropleidingen zijn zeer positief beoordeeld. De twee bacheloropleidingen, autonome beeldende kunst en vormgeving, hebben ieder vier excellente beoordelingen, twaalf goed en vijf voldoende. De deeltijd varianten hebben drie keer het predikaat excellent gekregen omdat voor het gerealiseerde niveau een goed werd gegeven, omdat er nog geen afgestudeerden waren, maar de verwachting hierover is hoog.

#### *4. Kwaliteitszorg*

In het kader van de kwaliteitszorg is onder meer een studententevredenheidsonderzoek uitgevoerd en zijn vervolgacties naar aanleiding van het medewerkertevredenheidsonderzoek uit 2007 in gang gezet.

#### *5. Beheersing en verbetering van de interne processen*

In de loop van 2008 zijn stappen gezet om de professionaliteit van de staforganisatie te versterken. Dit heeft er onder meer toe geleid dat een sterker onderscheid wordt gemaakt tussen de front- en backoffice taken. De frontoffice taken van de studentenadministratie, de afdeling financiën (deels) en exchange zijn ondergebracht in een servicepunt waarin op termijn zowel studenten en medewerkers voor de belangrijkste diensten en informatie terecht kunnen. Met deze bundeling wordt de dienstverlening verbeterd en wordt samenwerking binnen de staf bevorderd. Om meer samenhang in de communicatie te brengen is een communicatiebeleidsplan opgesteld dat gedurende 2008 goeddeels is geïmplementeerd. Door de afdeling P&O zijn verdere stappen gezet in de invoering van een personeelsinformatiesysteem. Dit systeem zal naar verwachting per 2010 worden geïmplementeerd.

### **2.3 Voorgenomen beleid voor 2009–2010**

In het verslagjaar is de strategische beleidsagenda voor de periode 2008–2012 vastgesteld. Met deze agenda worden de middelen die door het sobere financiële beleid van de voorgaande jaren beschikbaar zijn gekomen gericht ingezet. Onderwerpen die aan bod komen zijn:

- **Onderwijsinnovatie.** Innovatiemogelijkheden van zowel de wijze waarop het onderwijs is ingericht als de breedte van het onderwijsaanbod en de onderwijsfaciliteiten worden in de komende periode onderzocht. In dit kader zal onder meer onderzoek verricht naar de ontwikkeling van het vormgevingsonderwijs en naar het opzetten van een werkplaats voor moderne materialen.
- **Huisvesting.** De academie heeft als gevolg van de groei van het aantal studenten en de mogelijke uitbreiding van het aantal masteropleidingen op korte en lange termijn behoefte aan meer ruimte. In de loop van 2008 is meer nadruk komen te liggen op dit onderwerp. De noodzaak om de voor het onderwijs beschikbare ruimte uit te breiden is steeds pregnanter naar voren gekomen. Met het ontstaan van een concrete mogelijkheid voor huisvesting op een nieuwe locatie is het noodzakelijk geworden dat de academie op korte termijn antwoord heeft op vragen naar de aard en omvang van de huisvestingsbehoefte. Naar verwachting zal hier in de komende jaren veel (bestuurlijke) aandacht naar uitgaan.

- **Communicatie.** Zowel de interne als de externe communicatie verdient extra aandacht. Versterking van de interne interactie maakt het mogelijk om de kracht van de vele disciplines die de academie herbergt beter te benutten. Door de externe zichtbaarheid te vergroten komt het profiel van de academie sterker over het voetlicht. In dit kader zal de academie zich in de komende jaren manifesteren op internationale evenementen, zo exposeert de academie in 2009 tijdens de 53<sup>e</sup> Biënnale van Venetie.
- **Internationalisering.** De academie heeft een zeer internationaal karakter. Met een explicieter internationaliseringbeleid zal meer focus worden aangebracht in de internationale aanwezigheid van de Gerrit Rietveld Academie. Met een programma van internationale gastdocenten wordt de verwevenheid van de academie met de internationale ontwikkelingen op het gebied van beeldende kunst en vormgeving benadrukt. In de komende jaren wordt geëxperimenteerd met vormen van reizend onderwijs; in het verslagjaar zijn in dit kader projecten in Nepal en Turkije uitgevoerd.
- **Personeelsbeleid.** In vervolg op de eerdere uitbereiding van de coördinatorenformatie is bezien op welke wijze de afdelingscoördinatoren kunnen worden ondersteund in de uitvoering van hun taken zodat zij hun rol binnen de academie optimaal kunnen vervullen. Coördinatoren hebben als uitvloeisel van dit onderzoek de mogelijkheid gekregen om een (student) assistent aan te stellen.

## **2.4 De Gerrit Rietveld Academie en haar (culturele) omgeving**

Het verband met de culturele omgeving waarin de Rietveld studenten na hun afstuderen terechtkomen en waar docenten worden geworven om de studenten op te leiden, wordt langs meerdere lijnen ingevuld.

### *Werkveldadviesraad*

Het College van Bestuur wordt geadviseerd door een werkveldadviesraad, die bestaat uit leden uit de wereld van wetenschap, cultuur, beeldende kunst en vormgeving. De Werkveldadviesraad adviseert het College van Bestuur onder meer over de verbeterpunten die voortvloeien uit het visitatierapport en het kwaliteitsbeleid. In het verslagjaar is de werkveldadviesraad niet bijeen geweest. Een geplande vergadering kon geen doorgang vinden. In 2009 zal worden voorzien in een aanvulling met nieuwe leden.

### *Activiteitenbeleid en Studium Generale*

De verbindingen met de omgeving op nationaal en internationaal niveau worden voor een belangrijk deel in het onderwijs aangegaan

via een activiteitenbeleid dat er op is gericht de dialoog met de buitenwereld te blijven voeren. Zie hiervoor ook hoofdstuk 4. Naast het activiteitenbeleid voorziet het Studium Generale in een schoolbreed theorieaanbod, dat verplicht gesteld wordt voor de meeste studenten en tevens toegankelijk is voor externen. De lijst van sprekers uit binnen- en buitenland en de thema's die aan de orde komen, geven een duidelijk beeld van het hoge ambitieniveau van de academie.

#### *Lectoraat, onderzoek en ontwikkeling*

De Gerrit Rietveld Academie is zich bewust van de belangrijke rol die is weggelegd voor de hogeschool in de kenniseconomie van Amsterdam. Sinds 2002 krijgt dit in het lectoraat 'Kunst en Publieke Ruimte'. Het lectoraat wordt mede gefinancierd door de Universiteit van Amsterdam en het Virtueel Museum Zuidas (VMZ).

Binnen de Rietveld Academie en het Sandberg Instituut begeleidt het lectoraat een zogeheten Kenniskring waarin onderzoek van aan de academie verbonden docenten en externe experts ten aanzien van kunst en publieke ruimte wordt gecoördineerd en besproken. In samenhang met het onderzoek dat in dit kader wordt verricht ontstaan onderwijsprojecten waarin theoretische noties en reflecties met groepen studenten verder worden uitgewerkt. In samenwerking met de Universiteit verzorgt het lectoraat onderwijsprojecten die open staan voor studenten van de UvA en van de Rietveld en die gericht zijn op bestudering van de problematiek van kunst in het publiek domein van zowel de kant van de theorie als van de praktijk. Deze combinatie van theorie en praktijk krijgt een vervolg in een Master Artistic Research aan de UvA die op dit moment in samenwerking met de Amsterdamse Hogeschool der Kunsten wordt uitgewerkt en die in januari 2007 van start is gegaan.

De ondersteuning door het VMZ en de extra gelden die verworven zijn, gebruikt het lectoraat vooral voor het verrichten van onderzoek, het organiseren van lezingen, expertmeetings en symposia, en het verlenen van onderzoeksopdrachten aan beeldende kunstenaars en vormgevers.

Hoewel deze activiteiten zich in eerste instantie richten op het gebied van de Zuidas, breidt het onderzoek zich uit naar andere delen van de stad, andere plaatsen in het land en naar de problematiek van het publiek domein en de rol van kunst en vormgeving in het algemeen. Hierbij gaat het lectoraat steeds meer als een kenniscentrum functioneren dat in opdracht van en in samenwerking met andere partijen de ontwikkelingen van kunst en publieke ruimte aan een kritisch onderzoek onderwerpt.

## 3. Onderwijs

### 3.1 Onderwijsaanbod

#### 3.1.1 Onderwijsaanbod bacheloropleidingen

De Gerrit Rietveld Academie verzorgt de bachelor opleidingen Autonome Beeldende Kunst en Vormgeving met 13 afstudeerrichtingen: Beeldende Kunst, Audiovisueel, Keramiek, Glas, Beeld en Taal, Theatervormgeving, Fotografie, Grafisch Ontwerpen, Modevormgeving, TXT (textiel), designLAB, Architectonische Vormgeving en Sieraadvormgeving.

#### ***Deeltijdopleiding Gerrit Rietveld Academie (DOG-time)***

Sinds schooljaar 2003/2004 heeft de Rietveld Academie weer een deeltijdopleiding. DOG-time duurt vijf jaar en heeft een tweejarige propedeuse. In de propedeuse maken studenten onder meer kennis met de verschillende aspecten van de vakdisciplines. Na de propedeuse kunnen de studenten de keuze maken voor de deeltijdopleidingen Autonome Beeldende Kunst, Interaction Design/Instabiele media of instromen in de reguliere voltijdopleiding. In het verslagjaar studeerden de eerste studenten van de deeltijdopleiding af.

#### ***Afdelingsoverschrijdend aanbod bacheloropleidingen***

##### *Studium Generale*

Het Studium Generale voorziet op de woensdagmiddagen in een schoolbreed theorieaanbod. Het biedt gedurende twee periodes in het schooljaar een aantal lezingenseries over een bepaald onderwerp in relatie tot kunst, wetenschap en/of maatschappij. Het programma van het Studium Generale is verplicht voor de studenten van het Basisjaar en die van het 1e en het 2e vakjaar. Zij kiezen voor één serie die vervolgens in zijn geheel moet worden bijgewoond. De Gerrit Rietveld Academie acht het van groot belang dat studenten niet slechts zijdelings met een theoretische vraagstelling in aanraking komen, maar ervaren hoe verdieping van kennis door middel van een gevarieerd aanbod uiteindelijk leidt naar een gefundeerd persoonlijk oordeel. Bij iedere serie is een aan de Gerrit Rietveld Academie verbonden docent aanwezig die alle lezingen samen met de studenten bijwoont en zorgdraagt voor de aanwezigheidsregistratie.

Ook organiseert het Studium Generale jaarlijks excursies voor studenten, docenten en een beperkt aantal gasten van buiten de academie. Deze excursies worden voorbereid door middel van een lezingenserie. De afgelopen jaren zijn er reizen georganiseerd naar Egypte, Iran, Syrië en Libanon.

### *Practicum Generale*

Het in 2005 gestarte Practicum Generale is nog steeds een succes: de technische instructie en workshops die de werkplaatsen aanbieden worden goed bezocht. Onderwerpen die worden behandeld variëren van *How to make a box* (houtwerkplaats) en *Feltmaking* (textielwerkplaats) tot een *Editing course* (ICT-werkplaats). Ook *De Zakelijke Kant*, een voorbereiding op de praktische beroepspraktijk, is ondergebracht bij het Practicum Generale.

### *Het Tekenlab*

Het Tekenlab heeft inmiddels een vaste plek verworven binnen het afdelingsoverschrijdende aanbod. Gedurende drie periodes benaderen vier docenten het tekenen vanuit diverse invalshoeken zodat studenten zich kunnen bekwamen in het verfijnen en ontwikkelen van hun tekentechnieken. Ook de grafische technieken zoals etsen, lithografie en houtsneden zijn door de mogelijkheden om met oplages te werken een vast onderdeel van het Tekenlab geworden.

In het Tekenlab kwamen daarnaast onder meer modeltekenen, het tekenen van een zelfportret en het maken van een kunstenaarsuitgave aan de orde.

### **3.1.2 Onderwijsaanbod masteropleidingen**

De masteropleidingen worden verzorgd door het Sandberg Instituut, verbonden aan de Gerrit Rietveld Academie. Deze opleidingen bieden onderwijs aan in Autonome Kunst, Vrije Vormgeving en Design.

Het onderwijsprogramma wordt door de drie afdelingen verschillend ingevuld. Autonomo werkt uitsluitend met gastdocenten, de beide andere afdelingen hebben een vast docententeam, waarnaast incidenteel met gasten of instellingen wordt gewerkt. (Gast) docenten bespreken en reageren op de ideeën en het werk van de studenten. Daarnaast begeleiden (gast) docenten/stafleden projecten. Er worden lezingen/workshops georganiseerd binnen het Sandberg Instituut en regelmatig nemen studenten deel aan activiteiten bij partnerinstellingen (zie bijlage 2).

In september 2008 is een verkorte eenjarige master gestart, waarbij reeds opgeleide kunstenaars en op nivo werkend als academiedocent binnen een jaar de master kunnen halen. Motivatie voor de opzet van dit traject is de vraag vanuit het beroepsveld. De doelgroep is opgeleid in een tijd dat er geen masteronderwijs bestond. Door internationalisering schiet men te kort qua opleiding. Met een MFA kan men buiten Nederland op een hoger niveau lesgeven, bovendien tegen een hoger salaris (dit geldt tevens in Nederland). In 2009 wordt het eerste jaar geëvalueerd.

### **3.1.3 Activiteiten en projecten**

#### *Activiteitenprogramma bacheloropleiding*

Naast het reguliere lesprogramma krijgen studenten de gelegenheid te participeren in afdeling- en academiebrede activiteiten en projecten. In het verslagjaar presenteerde de afdeling Beeldende Kunst zich in januari met een tentoonstelling in de Oude Kerk in Amsterdam, werd een uitgebreid uitwisselingsproject uitgevoerd met de Kathmandu University en presenteerden studenten werk op vele plaatsen in en buiten Amsterdam.

In bijlage 1 wordt een overzicht gegeven van verschillende activiteiten en projecten van de Gerrit Rietveld Academie gedurende 2008.

#### *Activiteitenprogramma masteropleidingen*

Het Sandberg Instituut legt verbindingen met de praktijk door middel van een activiteitenprogramma, bestaande uit het organiseren van tentoonstellingen/manifestaties, samenwerken met partners en het uitbrengen van publicaties. Daarbij worden studenten verder voorbereid op de beroepspraktijk door het projectgebonden werken met opdrachtgevers uit binnen- en buitenland.

In bijlage 2 worden een aantal van deze projecten beschreven.

De financiering door het Ministerie van OC&W voorziet in de basisbehoeften. Voor de extra activiteiten moet aanvullende financiering worden gevonden.

Het afgelopen jaar zijn via het Sandberg Fonds bij een groot aantal instellingen extern gelden verworven ten behoeve van activiteiten voor studenten van de masteropleidingen (zie bijlage 2).

## **3.2. Kennisontwikkeling en onderzoek**

#### *Lectoraat Kunst en publieke ruimte*

De lector heeft als opdracht het initiëren en begeleiden van onderzoek en onderzoeksgericht onderwijs binnen de Gerrit Rietveld Academie op het gebied van kunst en publieke ruimte en het stimuleren van de ontwikkeling van een nieuwe visie op dit gebied. Daarnaast geeft hij leiding aan een brede kenniskring die zich vooral bezig houdt met de actuele ontwikkelingen van de Amsterdamse Zuidas en hij geeft richting aan de maatschappelijke en artistieke discussies daarover. Hij doet dit in hechte samenwerking met de partners van de Gerrit Rietveld Academie en met overige vertegenwoordigers van publiek, opdrachtgevers, de kunst- en universitaire wereld en de overheid.



In het onderzoek van de lector en de kenniskring spelen drie thema's een belangrijke rol:

1. de betekenis en functie van de publieke ruimte;
2. de relatie tussen kunst, kunstenaars en publiek;
3. de ontwikkeling van nieuwe visies op kunst en publieke ruimte.

De taken van de lector zijn:

- een theoretisch en methodologisch kader stellen, waarbinnen docenten en studenten van de Gerrit Rietveld Academie kunnen participeren in het onderzoek;
- het organiseren en managen van de kenniskring en daarmee het bevorderen van multidisciplinaire samenwerking tussen studenten en docenten van de participerende instellingen, kunstenaars, wetenschappers, opdrachtgevers en overheden;
- het organiseren van manifestaties (symposia, tentoonstellingen e.d.) die het onderzoek maatschappelijk hanteerbaar maken en de publieke discussie bevorderen;
- het genereren van publicaties over kunst in de publieke ruimte.

Het doel van de Kenniskring is theorievorming en inzicht te laten ontstaan bij docenten van de opleidingen die deze inzichten op hun beurt verwerken in hun lespraktijk.

#### *Ontwikkelingen en beroepsdomein*

In het verslagjaar 2008 is het kennisgebied van de lector niet wezenlijk veranderd.

#### *Inbedding van het lectoraat in haar omgeving*

In het verslagjaar 2008 hebben zich geen wijzigingen voorgedaan in de organisatorische context van het lectoraat.

### **3.2.1 Het lectoraat en de onderwijsorganisatie**

#### *Coördinatie Theorieonderwijs*

In 2008 heeft het lectoraat de coördinatie van het theorieonderwijs verder begeleid.

#### *Begeleiding stages ontwerpen/ designLAB*

Het Lectoraat biedt ook begeleiding voor individuele studenten als hun b.v. een onderzoeksstage willen lopen. In 2008 zijn vier studenten van de afdeling DesignLab bij het uitvoeren van hun onderzoekstage begeleid.

#### *Kenniskring*

De kenniskring had in 2008 gemiddeld 10 leden. Frank Mandersloot, Wim Kok en Saskia Janssen zijn gestopt, Hermann Gabler en Renee Kool zijn nieuwe leden van de kenniskring. Van ieder lid wordt het onderzoek intensief besproken, met incidentele gastonderzoekers, en er wordt naar gestreefd elk onderzoek te laten resulteren in een concreet eindproduct in de vorm van een publicatie, een tentoonstelling of een workshop.

Het onderzoek van Wim Kok en Frank Mandersloot is afgesloten met een workshop *Mudpie* en een tentoonstelling bij W139  
Het onderzoek van Saskia Janssen heeft geleid tot een tentoonstelling bij Ellen de Bruijne Projects en tot een publicatie: *Blaka Watra Spiders* (Roma Publications)  
*Afgesloten en lopende Onderwijsprojecten*

Het onderwijsproject rond De Venen werd afgesloten met een tentoonstelling in Museum de Venen in Vinkeveen en met een publicatie.

Ook het onderwijsproject voor de Zuidas met studenten van het Sandberg Instituut werd in 2008 afgesloten. De ontwerpen werden openbaar gepresenteerd in de VMZkrant en een ontwerp werd door het VMZ geselecteerd voor realisatie.

#### *Deelname Olympisch gebied*

De samenwerking met het Olympisch gebied heeft geleid tot onderwijsprojecten met de afdeling Textiel en met de afdeling Architectonisch Ontwerpen.

#### *Samenwerking en onderzoek*

Het lectoraat heeft in 2008 een aantal onderzoeksopdrachten afgerond:

- Skor heeft in 2007 een onderzoeksopdracht aan het Lectoraat verstrekt over de werking van interactieve kunstwerken in de openbare ruimte. Het onderzoek werd uitgevoerd door Linda Nieuwstad. De uitkomst van het onderzoek is aan Skor aangeboden begin 2008.
- Op dit moment lopen er nog onderzoeksopdrachten van Calin Dan en Bernd Trassberger.
- In verband met het door de ABN-Amro in samenwerking met de VU georganiseerd symposium Cosmopolis werd een begin gemaakt met een studentenproject op de Zuidas voor studenten van het Dutch Art Institute en het Sandberg Instituut onder begeleiding van Florian Göttke.

### **3.3 Onderwijsrendement bacheloropleidingen**

#### **3.3.1 Bachelor diploma's**

In het verslagjaar is aan 169 studenten van de bacheloropleiding een diploma uitgereikt.  
Traditioneel zijn ook dit jaar de eindexamens weer afgesloten met een tentoonstelling. Het eindexamenwerk van de studenten was in de eigen gebouwen aan de Fred Roeskestraat te bezichtigen. Duizenden bezoekers zagen de expositie. De eindexamenstudenten zijn gedurende de gehele expositieperiode zelf bij hun werk aanwezig om een toelichting te kunnen geven aan geïnteresseerden uit onder andere de museum- en galeriewereld en aan de pers.

### 3.3.2 Propedeuserendement bacheloropleidingen

#### *Propedeuserendement voltijdopleiding*

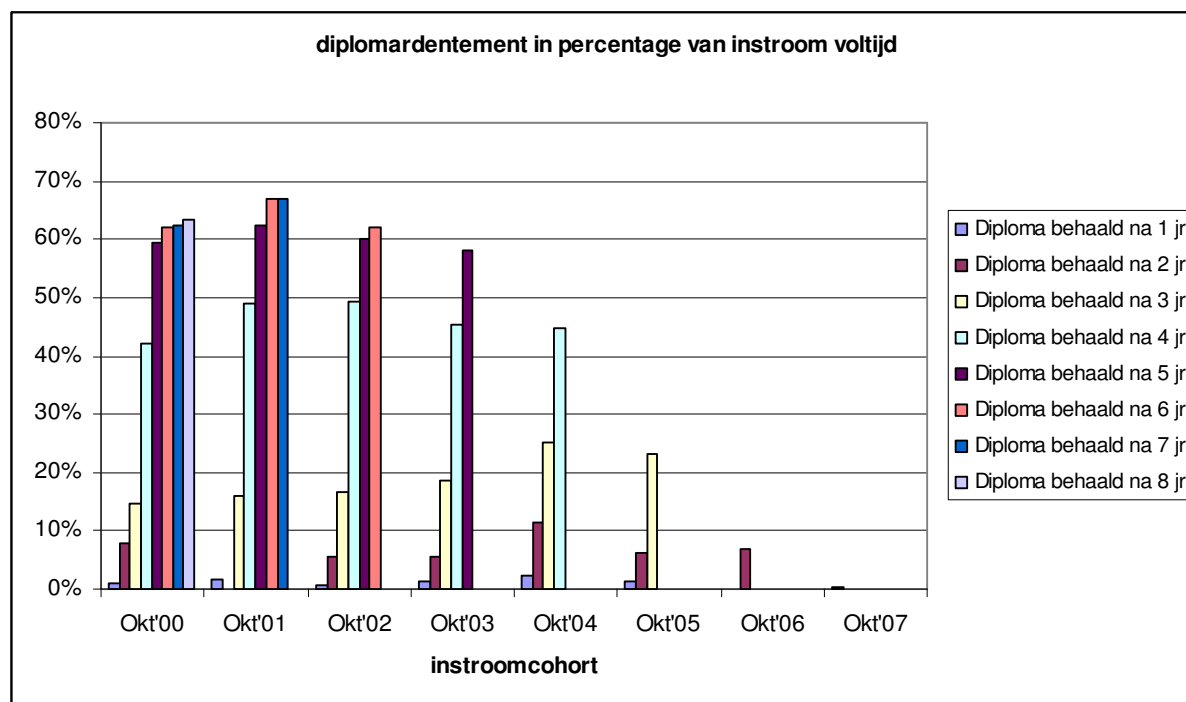
<b>Studiejaar</b>	<b>2006/2007</b>	<b>2005/2006</b>	<b>2004/2005</b>	<b>2003/2004</b>	<b>2002/2003</b>
Instroomcohort Basisjaar	149	147	148	148	156
Na/tijdens Basisjaar vertrokken	32	24	36	37	31
Opnieuw Basisjaar	16	7	8	8	12
Propedeuse rendement voltijd	67,8%	78,9%	70,3%	69,6%	72,4%
Propedeuse rendement voltijd na 2 jaar		83,7%	74,3%		
<b>Studiejaar</b>	<b>2006/2007</b>	<b>2005/2006</b>	<b>2004/2005</b>	<b>2003/2004</b>	<b>2002/2003</b>
Instroomcohort Basisjaar	149	147	148	148	156
Na/tijdens Basisjaar vertrokken	32	24	36	37	31
Opnieuw Basisjaar	16	7	8	8	12
Propedeuse rendement voltijd	67,8%	78,9%	70,3%	69,6%	72,4%
Propedeuse rendement voltijd na 2 jaar		83,7%	74,3%		

<b>Studiejaar</b>	<b>2007/2008</b>	<b>2006/2007</b>	<b>2005/2006</b>	<b>2004/2005</b>	<b>2003/2004</b>	<b>2002/2003</b>
Instroomcohort Basisjaar	137	149	147	148	148	156
Na/tijdens Basisjaar vertrokken	35	32	24	36	37	31
Opnieuw Basisjaar	13	12	7	8	8	12
Propedeuse rendement voltijd	65,7%	70,5%	78,9%	70,3%	69,6%	72,4%
Propedeuse rendement voltijd na 2 jaar		73,7%	83,7%	74,3%		

#### *Propedeuserendement deeltijdopleiding*

<b>Studiejaar</b>	<b>2007/2008</b>	<b>2006/2007</b>	<b>2005/2006</b>	<b>2004/2005</b>	<b>2003/2004</b>	<b>2002/2003</b>
Studenten DOG-time	38	31	34	57	38	
gestopt in 1e propedeusejaar	4	4	6	9	9	
gestopt in 2e propedeusejaar		3	3	5	2	
Propedeuserendement DOG-time		77,4%	73,5%	75,4%	71,1%	

### 3.3.3 Diplomarendement bacheloropleiding

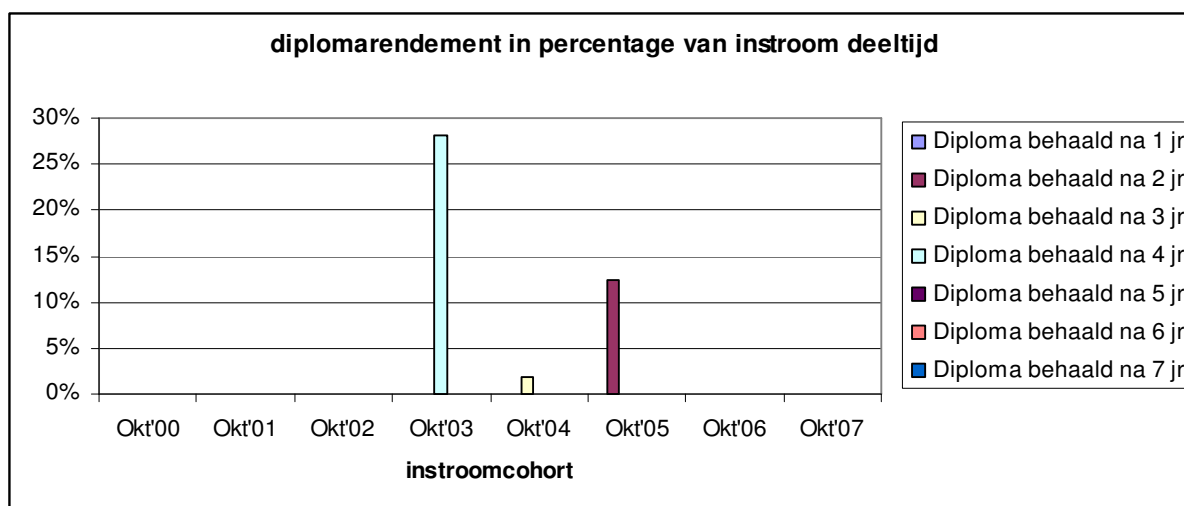


De HBO-raad is overgegaan op een andere definitie van rendement. Rendement betreft nu alle studenten die instromen in de bachelor en een eindexamen halen in het hoger onderwijs, ook als het wordt behaald bij een andere opleiding, andere hogeschool of een universiteit.

Opleiding	GRA rendement 5 jaar	Landelijk KUO <sup>2</sup> rendement 5 jaar	Landelijk HBO
Autonome beeldende kunst bachelor	64.3%	58.9%	58.1%
Vormgeving bachelor	71.0%	57.6%	58.1%
Autonome Beeldende Kunst master	94.4%	67.8%	71.2%
Grafisch ontwerpen master	85.7%	67.8%	71.2%
Vrije vormgeving master	87.5%	67.8%	71.2%

Het diplomarendement van de voltijdstudenten is de laatste jaren redelijk stabiel gebleven en ligt rond 60%..

<sup>2</sup> Bij de bachelor gaat het om vergelijkbare opleidingen, bij de masters om masters in het kunstonderwijs.



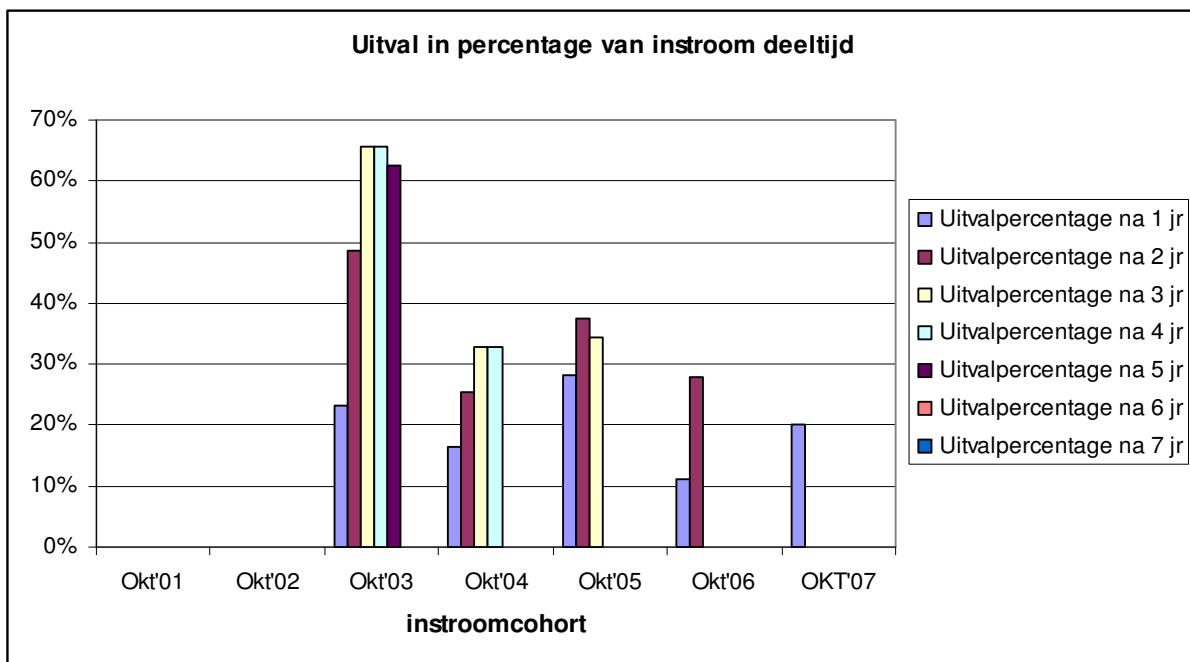
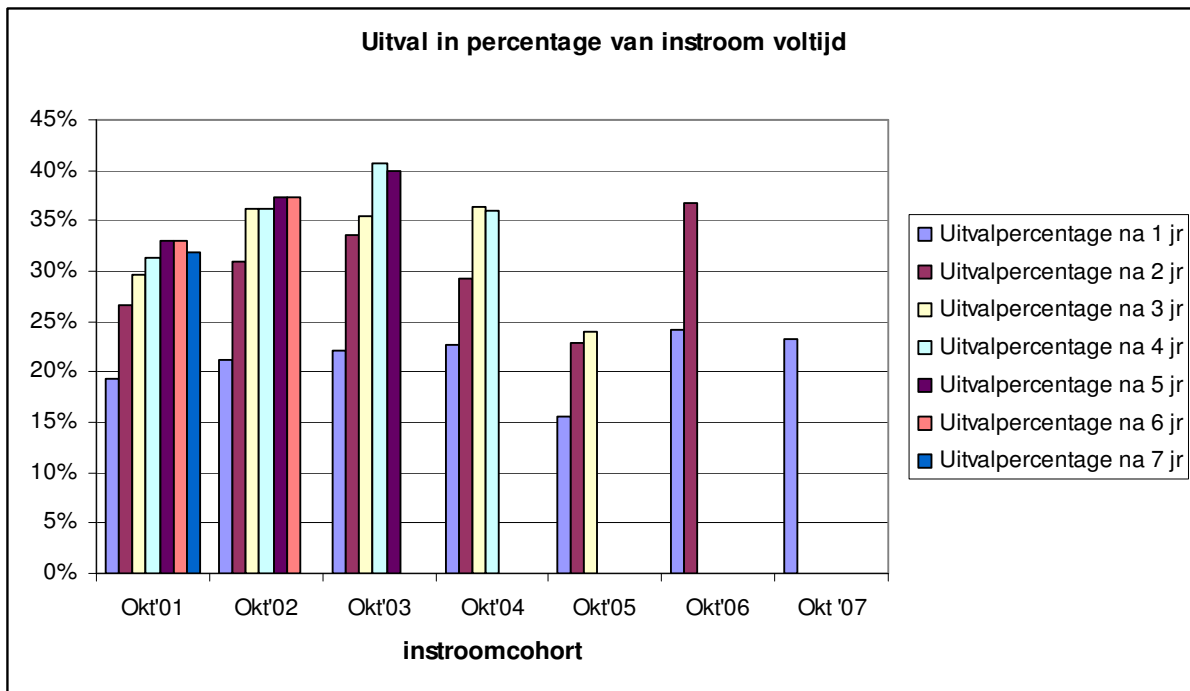
In het verslagjaar studeerde de eerste lichting studenten van de 'nieuwe' deeltijdopleiding af, het rendement van dit eerste cohort was met 28% relatief laag. Gezien de gunstige ontwikkeling van de uitval sindsdien zal het rendement de komende jaren stijgen.

### 3.3.4 Studie uitval en exitgesprekken bacheloropleiding

*De uitval over het jaar 2007-2008*

	Aantal studenten per 1-10-2007	Aantal VZ*	Uitval % studiejaar 07-08	Uitval % studiejaar 06-07	uitval % studiejaar 05-06	uitval % studiejaar 04-05	uitval % studiejaar 03-04
Basisjaar voltijds	171	35	20,5%	20.5%	15,1%	23,6%	23,0%
Deeltijd propedeuse	67	10	14,9%	11.5%	15,5%	22,1%	23,7%
Schrijven (prop.)						13,3%	18,7%
Vakklassen	616	58	9,4%	13.7%	9,7%	11,6%	11,2%
DOG-time vakklas	80	5	6,3%	9.6%	21,1%	0,0%	0,0%
<b>Totaal</b>	<b>934</b>	<b>108</b>	<b>11,60%</b>	<b>14.5%</b>	<b>11,40%</b>	<b>14,70%</b>	<b>14,10%</b>
Waarvan :							
Niet-Nederlanders	394	49	12,4%	13.5%	9,6%	10,7%	13,1%
Nederlanders	540	59	10,9%	15.2%	13,0%	17,7%	14,9%

De studie-uitval in 2007-2008 is lager dan voorgaand jaar en ongeveer gelijk aan de uitval in 2005-2006. Dit studiejaar is de uitval in de vakklassen lager dan voorgaande jaren. DOG-time had de eerste jaren van haar bestaan een hoge uitval, nu is deze laag, zowel in de propedeuse als in de vakklassen.



### **Analyse van de uitval bacheloropleiding**

Studie-uitval komt voort uit:

- Persoonsgebonden oorzaken;
- Onderwijsgerelateerde oorzaken;
- Externe oorzaken.

Onderzoek naar studie-uitval is een volledig geïntegreerd onderdeel in het onderwijs van de Gerrit Rietveld Academie. Voortijdige academieverlaters en studieonderbrekers krijgen een exit- vragenformulier waarin naar de redenen van vertrek wordt

gevraagd. Daarnaast biedt de decaan de gelegenheid voor een persoonlijk gesprek. Doel hiervan is inzicht te krijgen in hoeverre het bij uitval gaat om structurele, studiegerelateerde zaken. Op basis hiervan neemt de academie maatregelen om deze uitval te beperken.

De belangrijkste redenen om te stoppen zijn gerelateerd aan de studie of aan een verkeerde studiekeuze. Daarnaast zijn persoonlijke omstandigheden, ziekte en zwangerschap en het combineren van de opleiding met werk en/of gezin redenen om de studie te stoppen of te onderbreken. De kwaliteit van het onderwijs bleek zelden een reden om de studie te staken.

### **3.3.5 Arbeidsmarktsucces van afgestudeerden bacheloropleiding**

De kunstenmonitor - een jaarlijks landelijk onderzoek onder afgestudeerden van kunstopleidingen ruim een jaar na hun afstuderen - informeert de Gerrit Rietveld Academie over de aansluiting van de opleiding op de regionale en landelijke arbeidsmarkt en over vervolgopleidingen van haar oud-studenten. Tevens levert het onderzoek informatie over de tevredenheid van alumni over het genoten onderwijs. Daarnaast wordt ook gevraagd naar programma, personeel en voorzieningen.

De afgestudeerden van het studiejaar 2005/2006 zijn in 2007 ondervraagd. De verslaglegging van dit onderzoek hebben we in de zomer van 2008 ontvangen. De respons was 37%, dit is hoger dan voorgaande jaren. Landelijk ligt de respons voor vergelijkbare opleidingen op 38%.

Betaalde werkzaamheden	Rietveld Academie 2007	Landelijk kunstonderwijs	Rietveld Academie 2006	Landelijk kunstonderwijs
	N= 65	N= herwogen naar samenstelling GRA	N=38	N= herwogen naar samenstelling GRA
Ja	84%	84%	86%	88%
Nee	16%	16%	14%	12%
<b>Indien ja:</b>				
- Binnen eigen vakgebied	35%	46%	50 %	51 %
- Buiten eigen vakgebied	17%	10%	13 %	11 %
- Zowel binnen als buiten eigen vakgebied	48%	44%	38 %	37 %
Werkzaamheden binnen eigen vakgebied <sup>3</sup>				
- scheppend/uitvoerend kunstenaar	100%	96%	100 %	95 %
- docent	11%	7%	18 %	13 %
- beleidsmatig/management/ organisatorisch medewerker	16%	14%	18 %	19 %
Omschrijving van de huidige situatie <sup>4</sup>				
Betaalde werkzaamheden	39%	55%	57 %	55 %
Student	9%	9%	5 %	7 %
Combinatie studie werk	13%	6%	8 %	9 %
Combinatie werk-werkzoekend	13%	14%	8 %	14 %
Werkloos	0%	2%	5 %	3 %
Anders	27%	14%	16 %	12 %

### 3.3.6 Visie op rendementsontwikkelingen

#### *Diploma's/afgestudeerden*

Ons beleid ten aanzien van studierendementen is gebaseerd op twee idealen waartussen een zekere spanning bestaat: kwaliteit en uitstroom. Hier ontstaat een interessante paradox. Hoe strenger we zijn bij de begeleiding en de beoordelingen des te beter is de kwaliteit van de afgestudeerden, maar des te lager de uitstroomrendementen. Met andere woorden: wat is doorslaggevend voor de kwaliteit van het kunstonderwijs, het aantal afgestudeerden of het niveau van de afgestudeerden? De Gerrit Rietveld Academie streeft naar het hoogste kwaliteitsniveau. Dit leidt ertoe dat, indien we uitgaan van de totale studenten populatie, de Gerrit Rietveld Academie een rendement haalt voor voltijdstudenten van zo'n 60% na vijf jaar studie. Hiermee behoort de Gerrit Rietveld Academie tot de top van het Nederlandse kunstonderwijs. Zoals ook uit de figuur in paragraaf 3.3.3. blijkt ontstaan met enige regelmaat, moeilijk te verklaren, verschillen tussen cohorten.

<sup>3</sup> Meerdere antwoorden mogelijk

<sup>4</sup> Subjectieve omschrijving



### *Propedeuse rendement en studie-uitval*

De studie-uitval in de propedeuse lag het afgelopen jaarvoor de voltijdopleiding op hetzelfde niveau als het jaar daarvoor (20%). Bij de deeltijdopleiding was sprake van een stijging van de uitval van 12 naar 15%. Een zekere uitval is in de propedeuse niet te voorkomen. Studenten worden geselecteerd op talent. Het onderwijs aan de Gerrit Rietveld Academie vraagt echter van studenten naast talent ook het vermogen goed te communiceren over het werk en te beschikken over voldoende zelfvertrouwen, zelfstandigheid en emotionele stabiliteit. Ondanks een serieus selectiebeleid blijkt het voor een aantal studenten in het eerste jaar toch moeilijk om aan de eisen en verwachtingen van het onderwijs te voldoen. Hoe intensief mentoren de student ook begeleiden, tijdens het eerste jaar realiseert de student zich pas echt wat de vrijheid en daarmee de grote eigen verantwoordelijkheid inhouden, die inherent zijn aan het onderwijs bij de Gerrit Rietveld Academie. Een meer schoolse aanpak op een andere academie is voor deze groep studenten mogelijk een oplossing.

Daarnaast zijn er jaarlijks, zowel in de propedeuse als in de vakjaren, studenten bij wie de basisvoorwaarden om te kunnen studeren niet aanwezig zijn, zoals:

- financiële problemen;
- psychische problemen;
- een zware baan en/of de zorg voor kinderen;
- een gebrek aan geschikte woonruimte.

Het komt helaas allemaal in toenemende mate voor en leidt in veel gevallen tot studie uitval. Overigens tekenen de tendensen van een groeiend aantal studenten met financiële en psychische problemen zich ook landelijk af.

De vraag blijft hoe de uitval kan verminderen en het rendement kan worden verhoogd. Naast vroegtijdige signalering van voortgangsproblemen in de studie door mentoren en decaan is de wijze waarop uitval wordt gevolgd hierbij een belangrijk instrument. Uit de jaarlijkse exit rapportage is goed op te maken waarom studenten de Gerrit Rietveld Academie vroegtijdig verlaten.

## **3.4 Onderwijsrendement masteropleidingen**

### **3.4.1 Diplomarendement masteropleidingen**

De masteropleidingen duren twee jaar. Het Sandberg Instituut heeft besloten geen studenten meer aan te nemen per januari. Voortaan start slechts eenmaal per jaar in september een groep. Reden hiervoor is de gebrekkige aansluiting met administratieve systemen buiten het instituut.

De meeste studenten ronden het praktijkgedeelte van de studie af binnen twee jaar. Enkelen doen langer over het theorie-deel (thesis). Door de strenge toelatingseisen is de uitval gering. In 2008 werden 14 masterdegrees uitgereikt.

### **3.4.2 Arbeidsmarktsucces van afgestudeerden masteropleidingen**

#### *Prijzen/nominaties*

Workspace 08-prijs/Filmhuis Den Haag - Kristina Kersa  
Beeldende Kunstprijs startend talent Gelderland /Overijssel (Aanzet 2008) - Kim Habers.  
Nominatie Polly Morph kunstprijs - Klaar Valkhoff  
Nominatie Apartprize - Linda Nieuwstad, Gemma Pauwels (2<sup>e</sup> prijs)  
Black Magic Woman Award - Judith Leysner  
Golden Cube Award - Stefanos Tsivopoulos

#### *Stipendia/Beurzen*

Van het Fonds BKVB kregen 32 (oud-) studenten ondersteuning. Vier (oud-) studenten maakten gebruik van de Buitenland ateliers Fonds BKVB

#### *Filmfonds*

The Healers/realisatie - Tim Leyendekker  
The life and times of Mohsen Vargha/scenario ontwikkeling - Stefanos Tsivopoulos  
Wicked/realisatie - Carolina Feix  
After the great flood/scenario ontwikkeling - Floris Kaayk  
After the great flood/realisatie - Floris Kaayk  
Gliese 581c/scenario ontwikkeling Persijn Broersen & Margit Lukacs  
Het Offer/scenario ontwikkeling - Kristina Kersa  
\*Anders  
[Skowheganart](#) Art residency/Maine - Dafna Maimon  
Huygens Scholarship 2008 (HSP Talentprogramma) voor studie Saint Martins Londen - Aukje Dekker  
Studiebeurs Israel - Vera Korman  
Karl Schmidt-Rotluff-Stipendium - Freya Hattenberger  
North-Rhine-Westphalia - Freya Hattenberger  
Foerderpreis NRW/ Medienkunst - Freya Hattenberger  
Werkperiode EKWC Den Bosch - Yasser Balleman, Zhifei Yang  
Air/Lissabon - Wouter Klein Velderman

\*)Gegevens over 2008 nog niet compleet

### **3.4.3 Visie op rendementsontwikkelingen masteropleidingen**

Het beleid van de masteropleidingen is er op gericht succesvolle kunstenaars en ontwerpers af te leveren. De masteropleidingen bestaan uit een bundeling van individuele onderwijsprogramma's. Elke student stelt zijn eigen traject vast en wordt zelf voor een groot deel verantwoordelijk gehouden voor het rendement. De redenen waarom enkele studenten in een vroeg stadium afhaken zijn

dan ook altijd specifiek. De studenten hebben vaak een bijzondere houding ten opzichte van de noodzaak om hun diploma te halen. Vooral diegenen met een carrière tijdens hun studie, hebben soms niet veel interesse meer om de school echt af te maken met een scriptie en de verplichte presentaties. Toch probeert de Gerrit Rietveld Academie de student ervan te overtuigen dat hij in een latere fase van zijn loopbaan baat kan hebben bij een diploma. In het buitenland is dit diploma een voorwaarde om les te geven en ook in algemene zin een manier om serieus genomen te worden als kunstenaar. Als studenten de school afmaken zonder dat ze een masters-proef afleggen ontvangen ze een studieverklaring.

### **3.5 Visitatie en accreditatie**

In 2008 heeft de NVAO positief geoordeeld over de aanvragen voor accreditatie van de bacheloropleidingen Autonome Beeldende Kunst en Vormgeving, voor zowel de voltijd- als deeltijdvariant. De NVAO heeft het advies van Certiked, de Visiterende Beoordelende Instelling, overgenomen. De bacheloropleidingen zijn zeer positief beoordeeld. De twee bacheloropleidingen, autonome beeldende kunst en vormgeving, hebben ieder vier excellente beoordelingen, twaalf goed en vijf voldoende. De deeltijdvarianten hebben drie keer het predikaat excellent gekregen omdat voor het gerealiseerde niveau een goed werd gegeven, omdat er nog geen afgestudeerden waren, maar de verwachting hierover is hoog.

### **3.6 Samenwerkingsverbanden en uitwisselingen**

#### **3.6.1 Samenwerkingsverbanden**

Veertig procent van de studenten aan de Gerrit Rietveld Academie heeft een niet-Nederlandse nationaliteit; de studenten zijn afkomstig uit 60 verschillende landen. Sinds 1990 hebben met 57 scholen in 26 landen contacten en uitwisselingen plaatsgevonden. De Gerrit Rietveld Academie organiseert of neemt deel aan buitenlandse activiteiten zoals: workshops, exposities, opdrachten, prijsvragen en publicaties.

De Gerrit Rietveld Academie is medeoprichter en lid van de International Association of Independent Art and Designschools (AIAS). Binnen dit netwerk van achttien hogescholen op het gebied van beeldende kunst en vormgeving is er een actief uitwisselingsprogramma van studenten en docenten. In het verslagjaar werd de General Assembly georganiseerd door de Marmara University in Istanbul, Turkije.

Met het Institute for the International Education of Students (IES) heeft de academie een overeenkomst voor een instroomprogramma voor Amerikaanse studenten in samenwerking met de Universiteit van Amsterdam. Amerikaanse studenten worden in staat gesteld één of twee semesters hun studie aan de

bacheloropleidingen van de Gerrit Rietveld Academie te volgen. De studenten worden niet ingeschreven als student bij de Gerrit Rietveld Academie, maar betalen een kostendekkende fee. In 2008 hebben 7 studenten voor een half jaar deelgenomen aan het programma.

#### *Honoursprogramma in samenwerking met de Universiteit van Amsterdam*

In het studiejaar 2006-2007 heeft een pilot plaatsgevonden van een honoursprogramma Kunst, Wetenschap en Praktijk in het kader van het programma Ruim Baan voor Talent. Dit programma heeft ten doel excellentie te bevorderen in het hoger onderwijs. In navolging van deze pilot is in 2008-2009 opnieuw een honoursprogramma aangeboden in samenwerking met Universiteit van Amsterdam. Studenten van zowel de Rietveld Academie als de Universiteit van Amsterdam werken samen rond het onderwerp Artistic Research. De studenten zijn zeer positief over het programma.

#### *Sandberg Instituut*

Het Sandberg Instituut werkt per project vaak samen met andere partners. In bijlage 2 is een overzicht van de samenwerkingspartners opgenomen.

Op regelmatige basis wordt samengewerkt met de Universiteit van Amsterdam, het Art College University Xiamen/China, NIM/Montevideo, Stichting Kunst in de Openbare Ruimte (SKOR), de Rijksgebouwendienst, de European Cultural Foundation (ECF), Unicef en PARK4DTV.

Samen met HDTV en SARA ontwikkelen studenten van het Sandberg Instituut promotiemateriaal in de vorm van de één minuten films. Er is een software pakket ontwikkeld om animaties te maken voor gebruik op bijvoorbeeld een mobiele telefoon. Tevens is gestart met de ontwikkeling van een video-jukebox.

In samenwerking met de Arubaanse kunstenaar Elvis Lopez is een laagdrempelige kunstopleiding gestart op Aruba (Atelier '89/Aruba). (Oud-) studenten geven workshops. Gastdocenten waren Mike Tedja en Miek Hoekzema.

### **3.6.2 Erkenning studiepunten van andere instellingen**

De Gerrit Rietveld Academie erkent niet automatisch de studiepunten van andere onderwijsinstellingen. Omdat de Gerrit Rietveld Academie aan de poort selecteert, moet iedere student eerst de toelatingsprocedure doorlopen. Studenten die al aan een kunstacademie studeren kunnen wel direct deelnemen aan het toelatingsexamen en daarmee het toelatingssprekuur overslaan. Wanneer bij de toelating wordt besloten dat een student in een hoger jaar kan instromen, wordt vrijstelling verleend voor het voorgaande jaar of jaren. Deze vrijstelling moet worden onderbouwd met studiepunten van de eerdere opleiding.

Het erkennen van studiepunten voor bepaalde vakken is bij de Gerrit Rietveld Academie evenmin aan de orde. Een student die bijvoorbeeld al een (deel-) studie filosofie heeft gedaan, krijgt niet automatisch een vrijstelling voor de filosofielessen, omdat het theorieaanbod bij de Gerrit Rietveld Academie altijd een relatie heeft met beeldende kunst en niet als een losstaand vak wordt aangeboden. De toekenning van studiepunten is gekoppeld aan de halfjaarlijkse beoordeling van de ontwikkeling van de student.

### **3.6.3 Uitwisselingen van staf en studenten**

Een wisselend aantal docenten vervult tijdelijke of vaste functies aan buitenlandse universiteiten en colleges.

Daarnaast verzorgt de Gerrit Rietveld Academie internationale studentenuitwisselingen. In het verslagjaar hebben 20 studenten van de academie in het kader van uitwisseling een deel van hun studie in het buitenland gevolgd. In het verslagjaar zijn 38 buitenlandse studenten via een uitwisselingsprogramma naar de Gerrit Rietveld Academie gekomen. Door het relatief grote aantal buitenlandse studenten aan de academie is de belangstelling voor een Exchange in het buitenland relatief minder dan de belangstelling vanuit het buitenland. De Gerrit Rietveld Academie streeft naar een evenwichtige situatie per afdeling maar dat blijkt niet altijd mogelijk.

### **3.7 Onderwijs aan personeelsleden**

In het verslagjaar zijn de mogelijkheden verkend om op maat gesneden masterprogramma's aan te bieden aan docenten van de academie. Doel is om op termijn zowel te voorzien in de behoefte van docenten om hun scholingsniveau te verhogen, als om te voorzien in de beleidsmatige behoefte om het aantal docenten in het HBO met een mastergraad te vergroten. Een pilot project waarbinnen een docent van de academie een masteropleiding volgt aan het Sandberg Instituut is in 2008 gestart.

### **3.8 Wet- en regelgeving**

#### **3.8.1 Onderwijs- en examenregeling en Studentenstatuut**

De Gerrit Rietveld Academie heeft één Onderwijs- en examenregeling (OER) voor de opleidingen Beeldende Kunst en Vormgeving samen. Hiervoor is gekozen omdat, ondanks de door de overheid aangebrachte scheiding in de opleidingen Beeldende Kunst en Vormgeving, in de praktijk de beide studierichtingen op de Gerrit Rietveld Academie zozeer met elkaar zijn verweven dat het omschrijven van het onderwijs in twee aparte regelingen niet bijdraagt aan een beter beeld van de opleidingen. De Onderwijs- en examenregeling is opgenomen in het Studentenstatuut. Het Studentenstatuut is van de website te downloaden, in het Nederlands en het Engels. Studenten ontvangen aan het begin van het studiejaar per e-mail het bericht waar zij het

studentenstatuut kunnen vinden met een korte omschrijving waarom het studentenstatuut belangrijk is. Het Sandberg Instituut beschikt voor de drie masteropleidingen over een eigen Onderwijs- en Examenregeling.

#### *Opleidingscommissie*

De Gerrit Rietveld Academie heeft voor de opleidingen Autonome Beeldende Kunst en Vormgeving één opleidingscommissie. De taak van de opleidingscommissie is het bewaken van de kwaliteit van het onderwijs en het jaarlijks evalueren van de Onderwijs- en examenregeling. Daarnaast is zij gerechtigd het College van Bestuur gevraagd en ongevraagd van advies te dienen. De commissie bestaat uit zes leden, van wie drie leden afkomstig zijn uit het onderwijzend personeel en drie uit de studentenpopulatie. De commissie is in het verslagjaar niet actief geweest.

### **3.8.2 Klachten- en beroepsprocedures**

De Gerrit Rietveld Academie kent drie mogelijkheden om bezwaar in te dienen tegen uitspraken en handelingen die ongewenst of wellicht onterecht zijn.

#### *1. COBEX*

Studenten die het niet eens zijn met een uitspraak van de examencommissie kunnen zich wenden tot de COBEX, het College van Beroep voor de Eindexamens. In 2008 trad mw. mr. L. Bachrach aan als voorzitter. Een student kan bij de COBEX beroep instellen tegen:

- Beslissingen van examencommissies en examinatoren;
- Beslissingen met betrekking tot een negatief bindend studieadvies;
- Beslissingen omtrent het vaststellen van het behaald aantal studiepunten;
- Beslissingen met betrekking tot toelating tot de examens;
- Een weigering een beslissing te nemen.

In het verslagjaar zijn twee beroepsschriften ingediend bij de COBEX. In een geval is de klager in het ongelijk gesteld. In het andere geval werd de student weliswaar in het gelijk gesteld, maar werden de rechtsgevolgen van het bestreden besluit van de examencommissie in stand gelaten.

#### *2. Klachten- en Geschillenregeling*

Voor klachten over zaken, die niet de examens betreffen, kent de Gerrit Rietveld Academie een Klachten- en Geschillenregeling. In het verslagjaar is hier geen beroep op gedaan.

Het beleid van de academie is er op gericht conflicten zo veel mogelijk door betrokkenen zelf te laten oplossen. Dat betekent dat men in eerste instantie moet proberen de zaak op een voor alle partijen bevredigende wijze op te lossen. Wanneer dit niet mogelijk blijkt, zal in overleg met de decaan, wanneer er een

student bij betrokken is, of de direct leidinggevende, wanneer het een werknemer betreft, naar een oplossing worden gezocht. Blijft het resultaat voor één der partijen onbevredigend, dan zal het College van Bestuur de zaak onderzoeken en een uitspraak doen. In het verslagjaar zijn er geen klachten geweest die het bijeenkomen van de klachtencommissie noodzakelijk maakten.

### *3. Klachtenregeling Ongewenst Gedrag*

Voor personeel en studenten die te maken krijgen met ongewenst gedrag door hetzij personeel, hetzij studenten kent de academie de Klachtenregeling Ongewenst Gedrag. Hiervoor zijn twee vertrouwenspersonen ingesteld: één voor het personeel (personeelsfunctionaris) en één voor de studenten (studentendecaan). De vertrouwenspersonen kunnen de klager begeleiden bij het indienen van een klacht.

In het verslagjaar is tweemaal beroep gedaan op de regeling. Aangezien het klachten betrof die betrekking hadden op een lid van het College van Bestuur zijn de klachten, conform de regeling, afgehandeld door de remuneratiecommissie van de Raad van Toezicht.

## **3.9 Medezeggenschapsraad**

De inspraak van personeel en studenten vindt plaats via de Medezeggenschapsraad (MR). De Gerrit Rietveld Academie heeft een ongedeelde MR. Volgens het reglement behoort deze raad veertien leden te hebben: zeven personeelsleden en zeven studenten die allen een zittingstermijn hebben van één jaar. De leden zijn herkiesbaar. Om deelname van studenten aan de MR te bevorderen zijn vacatiegelden ingesteld voor het bijwonen van vergaderingen. De vergaderingen van de MR zijn toegankelijk voor alle leden van de academiegemeenschap. Hoewel de wet voorschrijft dat voor de MR verkiezingen dienen te worden gehouden, blijkt dit in de praktijk onnodig omdat zich meestal maximaal 14 kandidaten aandienen en er dus weinig valt te kiezen.

Wanneer zich meer dan 14 leden aanmelden, wordt er meestal gekozen voor een duo-lidmaatschap. Bij stemmingen wordt per duo 1 stem uitgebracht.

De MR is dit jaar 9 keer bij elkaar geweest, waarvan 1 bijeenkomst de zogenaamde Hei-bijeenkomst was: op deze dag gaat de MR met het College van Bestuur naar een locatie buiten de academie, waar in de ochtend wordt vergaderd over een bepaald onderwerp en in de middag een culturele activiteit plaatsvindt. Dit jaar was de hei gesitueerd op de Veluwe en heeft de MR het Krölller-Müller bezocht. Thema van de dag: de Zelfevaluatie en Visitatie en het Rapport van de werkgroep Onderwijsvernieuwing.

Onderwerpen die dit jaar aan de orde zijn geweest:

- Zelfevaluatie en Visitatie
- Projectvoorstel Handicap & Studie

- Rapport werkgroep Onderwijsvernieuwing
- Opvolging Yvonne de Haan
- Toegevoegd lid Onderwijs in het College van Bestuur
- Theorieplan
- Ruimtegebrek
- Communicatie
- Voorstel openingstijden academie
- Suriname project
- De Opleidingscommissie
- Studentenstatuut.



## 4. Studenten

### 4.1 Studentenaantallen

#### 4.1.1 Bacheloropleiding

Op 1 oktober 2008 stonden 929 studenten bij de bacheloropleiding ingeschreven, van wie 210 in de propedeuse.

Studentenaantallen per 1 oktober 2007 en 1 oktober 2008

Afdelingen	Voltijd		Deeltijd		Totaal	
	2008	2007	2008	2007	2008	2007
<i>Propedeuse</i>						
Basisjaar	151	171			151	171
Deeltijd (nieuwe stijl)			59	67		67
Schrijven (opgegaan in basisjaar)		0				0
<b>Totaal propedeuse</b>	<b>151</b>	<b>171</b>	<b>59</b>	<b>67</b>	<b>210</b>	<b>238</b>
<i>Autonome Beeldende Kunst</i>						
Beeldende Kunst	180	153	69	60	249	213
VAV	112	108			112	108
Fotografie	53	38			53	38
Keramiek	14	18			14	18
Glasvormgeving	6	5			6	5
Theatervormgeving	12	21			12	21
Beeld en Taal	21	30			21	30
<b>Totaal Autonome BK</b>	<b>398</b>	<b>373</b>	<b>69</b>	<b>60</b>	<b>467</b>	<b>433</b>
<i>Vormgeving</i>						
Arch. Vormgeving & interieur	31	38			31	38
Design lab	26	21			26	21
Edelsmeden	24	24			24	24
Grafisch ontwerpen	81	97			81	97
Mode	35	34			35	34
Textiele vormgeving	34	28			34	28
Dogtime Instabiele Media		0	21	21	21	21
<b>Totaal vormgeving</b>	<b>231</b>	<b>242</b>	<b>21</b>	<b>21</b>	<b>252</b>	<b>263</b>
<b>Totaal</b>	<b>780</b>	<b>786</b>	<b>149</b>	<b>148</b>	<b>929</b>	<b>934</b>

## **4.2 Ontwikkelingen in aantallen afgestudeerden en beleid**

Zie hoofdstuk 3

## **4.3 Werving en opvang van studenten**

### **4.3.1 Werving en opvang bacheloropleiding**

Jaarlijks wordt in januari de Open Dag georganiseerd. Tijdens de Open Dag tonen de afdelingen het werk van studenten, zijn er proeflessen en presenteert het Basisjaar hun jaarlijkse afdelingsproject, dit jaar was het thema 'exchange'. Potentiële kandidaten hebben op deze dag de gelegenheid een portfolio aan de toelatingscommissie te tonen. De toeloop is steeds buitengewoon groot. Uit onderzoek is gebleken dat de meerderheid van de bezoekers van de Open Dag op de hoogte is via de website van de Gerrit Rietveld Academie, via informatie van de schooldecaan of via vrienden/bekenden.

De website van de Gerrit Rietveld Academie wordt uitstekend bezocht door geïnteresseerden.

Decanen van alle middelbare scholen ontvangen elk jaar informatie inclusief een affiche voor de Open Dag. Andere jaren werken wij mee aan het voorlichtingstraject van de Amsterdamse schooldecanen, waarbij leerlingen van de meeste Amsterdamse voortgezet-onderwijs-instellingen voorlichting krijgen over door hen gekozen opleidingen. Helaas is dit dit jaar niet het geval geweest. Door een misverstand bij de organisatie hebben wij geen uitnodiging gekregen. Zelf hebben we ons te laat gerealiseerd dat het moment daar was.

### *Vooropleiding*

Wie vastbesloten is om een studie aan de Gerrit Rietveld Academie te volgen, maar nog onvoldoende voorbereiding heeft gehad om succesvol toelating te doen, kan zich aanmelden voor de Vooropleiding. Deze is bedoeld voor mensen die minimaal HAVO of MBO hebben of daarin afstuderen. De opleiding duurt een jaar. Als de student de vooropleiding met voldoende resultaat afsluit, is toelating tot het Basisjaar van de Gerrit Rietveld Academie mogelijk. De Vooropleiding is in 2001 gestart met een groep van 20 studenten, inmiddels heeft de Vooropleiding jaarlijks tussen de 60 en 70 studenten. Van het cursusjaar 2007/2008 stroomden 23 studenten van de Vooropleiding het basisjaar in.

### *Oriëntatiecursus (het 0 jaar)*

Daarnaast biedt de Gerrit Rietveld Academie de Oriëntatiecursus op de zaterdagmiddag. Deze cursus is bedoeld voor mensen met een beeldende aanleg die serieus en gemotiveerd bezig zijn met beeldende middelen, maar nog geen duidelijke voorstelling hebben van het kunstvakonderwijs.

De cursus stelt hen in staat inzicht te verwerven in hun mogelijkheden, zodat zij een gefundeerde keuze kunnen maken voor een studie aan een kunstacademie. De gemiddelde leeftijd van de deelnemers ligt hoger dan die bij de Vooropleiding. Onder de deelnemers van de Oriëntatiecursus is veel interesse voor de nieuwe deeltijdopleiding.

#### *Begeleiding*

Gedurende hun studie werken de studenten individueel of in kleine groepen en kunnen ze hun eigen studieprogramma en -tempo bepalen. Als studenten onderdelen buiten de eigen afdeling willen volgen, dan wordt dat besproken met de begeleidende docenten en wordt aan de hand van een motivatie bekeken of dit zinvol is. De docenten bieden zoveel mogelijk maatwerk.

Bij de voorbereiding op het eindexamen wordt de student intensief begeleid door minimaal twee docenten.

Tijdens hun studie kunnen studenten met vragen terecht bij hun mentor, afdelingscoördinator en het decanaat. Studenten die motivatie- of planningsproblemen hebben, kunnen hiervoor terecht bij de studentendecaan. In maximaal vijf gesprekken worden de studenten gecoacht bij dit probleem.

#### *Coaching*

Vorig jaar is een start gemaakt met een pilot waarbij studenten die dreigen vast te lopen in hun creatieve ontwikkeling worden gecoacht door een docent met ervaring in dergelijke coachingstrajecten. Dit heeft goede resultaten opgeleverd en deze vorm van coaching is vast opgenomen in de studentenbegeleiding voor studenten van de opleiding Beeldende Kunst. Voor de opleiding Vormgeving zijn wij nog op zoek naar een docent die de coaching op zich wil nemen.

#### *Aangepast studietraject*

Ook is dit verslagjaar een start gemaakt met het zogenaamde Aangepaste Studietraject. Dit is een traject waarbij studenten, die ondanks het coachingstraject niet goed in de groep kunnen functioneren een aangepast programma te bieden.

In dit programma blijft de afstudeerrichting verantwoordelijk voor de student, maar worden docenten binnen de afdeling gevraagd de student te begeleiden op een wijze die beter bij de student past. Met de student wordt een overeenkomst afgesloten met betrekking tot de te behalen studieresultaten. De coach en de studentendecaan zijn bij dit traject betrokken.

#### *Handicap & Studie*

De Gerrit Rietveld Academie levert een grote inspanning ten aanzien van studenten met een onzichtbare functiebeperking in de categorie psychische stoornissen.

Bij een kleine onderwijsinstelling, waar het onderwijs voornamelijk kan worden overgedragen door intensive individuele en klassikale procesbegeleiding; aanwezigheid en communicatie,

zijn de investeringen die docenten leveren bij studenten met psychische beperkingen vaak buitengewoon hoog. Studenten met een psychische beperking vragen simpelweg meer tijd en aandacht, en meer tijd moet vertaald worden in docenturen en geld. Met de geringe middelen die ons ter beschikking staan is al wel een heldere manier van aanpakken gecreëerd in samenspraak met de onderwijsverantwoordelijke coördinatoren. Natuurlijk kan de aanpak nog verder worden verfijnd door meer informatie en voorlichting te geven over mogelijkheden voor deskundigheidsbevordering en praktische handvaten die van toepassing zijn voor de doelgroep. Een informatiepakket voor mentoren en docenten toegesneden op onze doelgroep is hierbij een hulpmiddel.

Dit is dan ook de reden dat wij in 2007 een aanvraag hebben ingediend in het kader van het *Plan van aanpak terugdringing belemmeringen in het HO voor studenten met een functiebeperking*. Ons uitgangspunt hierbij was het formaliseren van onze good practices en het verbeteren van de informatievoorziening aan docenten en studenten op het gebied van onzichtbare handicaps. De wijze waarop wij dit wilden doen is door middel van de volgende actiepunten:

- het in kaart brengen van de studenten met een functiebeperking en de wijze waarop begeleiding plaats moet vinden.
- het verbeteren van de communicatie met docenten en het verzorgen van informatie over het hebben van een functiebeperking.
- het omzetten van richtlijnen in beleid

De opzet was om dit uiterlijk december 2008 te hebben uitgevoerd. Echter, door een wisseling van projectleider is de uitvoering van het project vertraagd. Het ministerie is gevraagd om het project te mogen verlengen tot 31 maart 2009 en ook op die datum de verslaglegging te mogen indienen. Hiervoor is toestemming verleend.

#### **4.3.2 Werving en opvang masteropleidingen**

Werving voor de masteropleidingen vindt plaats via de website, advertenties, via scouting tijdens de eindpresentaties van de bacheloropleidingen beeldende kunst en vormgeving, via mond tot mond reclame en via de (aansprekende) resultaten van alumni. Gemiddeld wordt 10% van de aanmeldingen gehonoreerd.

## Herkomst studenten 1 oktober 2008 Masteropleidingen:

	<i>Autonoom</i>	<i>Vrije Vormgeving</i>	<i>Ontwerpen</i>	<b>Totaal</b>
Doorstroom vanuit de Gerrit Rietveld Academie	5	10	3	<b>18</b>
Doorstroom andere NL (kunst)opleidingen	10	6	7	<b>23</b>
Doorstroom overig (zelfstandige werkperiode, buitenlandse opleiding etc)	20	2	9	<b>31</b>
<b>Totaal</b>	<b>35</b>	<b>18</b>	<b>19</b>	<b>72</b>

### 4.4 Bindend studieadvies

De Gerrit Rietveld Academie maakt aan het einde van de propedeuse gebruik van de mogelijkheid om studenten die onvoldoende presteren een bindend studieadvies te geven. Dit advies is met een aantal waarborgen omkleed. Voltijd studenten die halverwege het studiejaar 2007/2008 negatief werden beoordeeld kregen vóór 1 februari 2008 een waarschuwingsbrief, de zogenaamde Waarschuwing Bindend Advies. De betreffende studenten worden gewezen op de onvoldoende studieresultaten en de consequentie die dat kan hebben voor de voortzetting van de studie indien er niets verandert.

In het verslagjaar zijn aan 35 voltijd-propedeusestudenten waarschuwingsbrieven verstuurd. Van deze studenten zijn er negen vertrokken. Zeven studenten doubleerden. Veertien studenten gingen over naar de vakklassen. Vijf studenten hebben een bindend advies gekregen en hebben om die reden de academie moeten verlaten.

Voor de deeltijd opleiding geldt dat studenten aan het eind van het eerste propedeuse jaar een waarschuwingsbrief kunnen krijgen. Aan het eind van het tweede propedeusejaar kan deze waarschuwing worden omgezet in een Bindend Studie Advies.

### 4.5 Toelating en selectie

#### *Toelatingen bacheloropleidingen*

Kandidaten die zich niet eerder bij een kunstacademie hebben aangemeld, kunnen in een kennismakingsgesprek een toelichting op hun werk geven. De aspirant student laat tijdens het *toelatingssprek* een ruime hoeveelheid recent werk zien en praat over zijn of haar verlangens en gedachten om de academie te volgen. Dit gesprek duurt ongeveer een half uur. Aan het einde van het gesprek ontvangt de aspirant student een advies over het al dan niet deelnemen aan het *toelatingsexamen*. Bij een positief advies krijgt de kandidaat een aanmeldingsformulier uitgereikt.

Buitenlandse studenten hebben de mogelijkheid om hun werk met een motivatie op te sturen naar de academie. Aan de hand van het werk en de brief wordt beoordeeld of de student mee kan doen aan het toelatingsexamen. Tijdens het toelatingsexamen wordt met de individuele kandidaten gesproken aan de hand van door hen gemaakte opdrachten en meegenomen werk. De kandidaten worden door twee onafhankelijk van elkaar werkende commissies beoordeeld. Deze commissies zijn samengesteld uit een docent van het basisjaar, een docent van een ontwerpafdeling, een docent van een autonome afdeling en een student. Op basis van de oordelen en commentaren velt de Commissie Toelatingen uiteindelijk het eindoordeel.

De kandidaten die zich voor een vakafdeling hebben aangemeld, worden beoordeeld door een commissie die is samengesteld uit een coördinator en docenten/studenten van de desbetreffende afdeling. Deze commissie velt een eindoordeel.

De kandidaten die zich voor de Vooropleiding en de Oriëntatiecursus hebben aangemeld, worden beoordeeld door een commissie van docenten. Deze commissie velt een eindoordeel.

#### *Aanmeldingen voor het studiejaar 2008/2009*

Tijdens het studiejaar 2007/2008 zijn 787 kandidaten op het toelatingssprekkuur geweest: 579 kandidaten voor de propedeuse voltijd, 92 kandidaten voor de propedeuse deeltijd, 23 kandidaten voor de propedeuse Beeld en Taal en 93 kandidaten voor de vakklassen (zij-instroom).

Van de 787 bezoekers van het spreekuur kregen 402 kandidaten een aanmeldingsformulier uitgereikt voor het toelatingsexamen. Via de portfolioprocEDURE kregen 77 van de 207 kandidaten een aanmeldingsformulier.

Kandidaten die al een propedeuse aan een kunstacademie hebben behaald kunnen een aanmeldingsformulier aanvragen en hoeven niet op het spreekuur te komen of een portfolio in te sturen. 31 kandidaten met een afgeronde propedeuse hebben een aanmeldingsformulier ontvangen.

Uiteindelijk hebben zich in totaal 548 kandidaten aangemeld voor het toelatingsexamen. 47,3% van de kandidaten is aangenomen, 31,7% is afgewezen en 21% is niet verschenen op het examen. Via de Vooropleiding van de Gerrit Rietveld Academie zijn nog eens 23 studenten ingestroomd in de propedeuse.

#### *Selectie*

Alleen al de verschillen in leeftijd en nationaliteit maken het een hachelijke zaak de *Rietveldstudent* in enkele termen te karakteriseren. Toch zijn er opvallende overeenkomsten. Voor veel studenten geldt dat ze zeer zelfstandig, zelfbewust en kritisch zijn. Zij zijn in de regel ook iets ouder dan de gemiddelde student in het hoger beroepsonderwijs. De buitenwacht kenschetst de Rietveldstudenten vaak als eigenzinnig. Binnen de academie wordt daar precies zo over gedacht. Verwonderlijk is dat niet: al bij de selectie wordt naar onafhankelijke geesten gezocht en het

onderwijs is er op gericht het zelfbewustzijn verder te versterken. In toelatingsgesprekken en - examens wordt nagegaan of de kandidaten in grote trekken aan het volgende ideaalbeeld voldoen:

- geeft in zijn werk blijk van een open en nieuwsgierige kijk op de wereld;
- heeft een onderzoekende instelling;
- toont betrokkenheid bij zijn werk en alles wat hij verder onderneemt;
- geeft blijk van intelligentie, eigenzinnigheid en een communicatieve instelling;
- kan gemakkelijk associëren en kritisch analyseren;
- is geïnteresseerd in de wereld van kunst en cultuur;
- heeft een sterk ontwikkeld beeldend vermogen.

Aan de Gerrit Rietveld Academie heeft de student de rol van participant, niet van klant. Er wordt een actieve bijdrage van hem verwacht als het gaat om de vormgeving en uitvoering van het onderwijs. Bij het samenstellen van het onderwijs wordt rekening gehouden met zijn wensen, net zoals rekening gehouden wordt met de wensen van de docenten, afdelingen en het al dan niet georganiseerde beroepsveld. Het onderwijs aan de Gerrit Rietveld Academie is gericht op de individuele student. Vanaf het allereerste verzoek om kennismaking hanteert de academie een individuele benadering, die na de toelating wordt voortgezet in individuele begeleiding.

#### **4.6 Buitenlandse studenten, vreemdelingenwet**

De kwaliteit van de buitenlandse studenten op de Gerrit Rietveld Academie is veelal van een hoog niveau, niet in de laatste plaats omdat veel van hen in het land van herkomst al een kunstopleiding hebben gevolgd. Hun aanwezigheid draagt sterk bij aan de internationale uitstraling en de kwaliteit van de academie.

De buitenlandse studenten, met name die uit niet EU/EEA -landen, hebben vooral extra ondersteuning nodig bij praktische zaken. De steeds veranderende wet- en regelgeving maakt het er voor de buitenlandse studenten niet eenvoudiger op.

Zaken waarbij de academie deze studenten moet helpen zijn: het aanvragen van een visum en/of verblijfsvergunning; aanvragen van verzekeringen, openen van een bankrekening, het aanvragen van zorgtoeslag/huurtoeslag, maar bovenal het vinden van woonruimte. De Rietveld Academie beschikt zelf over ca. 30 woningen, die allemaal bezet zijn door studenten. Dit is niet toereikend. In het verslagjaar is dan ook de afspraak met Ymere gemaakt dat wij in zeer urgente gevallen een beroep op tijdelijke woonruimte van Ymere kunnen doen.

Desondanks blijft het vinden van woonruimte een groot probleem voor onze studenten.

Sinds november 2008 is er een medewerker exchange aangesteld die zich hier in haar volledige functie (0,6 fte) op deze taken richt.

Naast dit informeert zij ook de zittende studenten over mogelijkheden tot exchange, sluit zij nieuwe contracten af met buitenlandse scholen en ruimt zij spreekuren in om vragen te kunnen beantwoorden. Ook organiseert zij de portfolio beoordelingen van buitenlandse studenten.

#### *Vreemdelingenwet*

Buitenlandse studenten hebben over het algemeen meer aandacht nodig dan Nederlandse studenten, met name zij die uit niet EU/EAA landen komen. De ingewikkelde regelgeving wat betreft visum en verblijfsvergunningen aanvraag (in het Nederlands) behoeft per student persoonlijke begeleiding.

De medewerker Exchange van de Gerrit Rietveld Academie heeft in deze de volgende taken:

- 1) het aanvragen van Machtigingen tot Voorlopig Verblijf (MVV) voor studenten uit MVV-plichtige landen (ca 40 per jaar)
- 2) het aanvragen van de Verblijfsvergunningen voor studenten uit MVV-plichtige landen en alle andere landen
- 3) Het coördineren van de registratie van nieuwe buitenlandse studenten in Nederland in samenwerking met de Dienst Persoonsregistratie
- 4) Het bemiddelen tussen studenten en woningcorporaties DUWO, Ymere en Diogenes met betrekking tot de huisvesting; het koppelen van vraag en aanbod, het afhandelen van borgen opzegging van contracten (doorlopend)
- 5) Het informeren van de buitenlandse studenten over de mogelijkheden en onmogelijkheden tot bovenstaande onderwerpen.
- 6) Het geven van basisondersteuning bij problemen met betrekking tot bovengenoemde onderwerpen.
- 7) Het up to date houden van de informatie voor buitenlandse studenten.

#### *Huisvesting*

De Gerrit Rietveld Academie heeft contracten met drie verschillende studentenwoningbouw corporaties.

- 1) DUWO heeft 10 gemeubileerde en gestoffeerde woningen gereserveerd voor de Gerrit Rietveld Academie in Uilenstede. 2 woningen voor het Sandberg.
- 2) Ymere heeft 10 kamers gereserveerd voor de Gerrit Rietveld Academie in de Willemstraat in de Jordaan.
- 3) Stichting Diogenes heeft 8 kale kamers gereserveerd voor de Gerrit Rietveld Academie in het Claes Claesz hofje in de Jordaan.

Over deze kamers verspreid zitten enkele buitenlandse studenten. Het is wenselijk maar helaas niet altijd in de praktijk mogelijk



om de 10 gemeubileerde kamers in Uilenstede aan te bieden aan exchange studenten die voor één semester komen. Om leegstand te voorkomen, kan het gebeuren dat een kamer in Uilenstede wordt toegewezen aan reguliere studenten.

De organisatie en toewijzing van deze woningen berust bij de medewerker exchange.

## **4.7 Aansluiting beroepskolom VO/MBO/HBO**

In vervolg op de beleidsvoornemens van voorgaande jaren heeft de Gerrit Rietveld Academie in het afgelopen jaar extra aandacht gegeven aan de aansluiting op het Voortgezet Onderwijs en het Middelbaar Beroepsonderwijs. In het verslagjaar is een project afgerond en een ander pilotproject opgezet.

### **4.7.1 Voortgezet Onderwijs**

#### *Talentscout*

In het verslagjaar is er uitvoering gegeven aan het educatief pilotproject Talentscouting, uitgevoerd onder de auspiciën van de Academie van Beeldende Vorming, de docentopleiding Beeldende Kunst van de Amsterdamse Hogeschool voor de Kunsten en de Rietveld Academie. De pilot is mede gefinancierd door het Amsterdams Fonds voor de Kunst. De pilot bestond uit een oriëntatiecursus voor 12 leerlingen uit het voorlaatste leerjaar van het Amsterdamse voortgezet onderwijs. Het kunsteducatieproject is uitgevoerd door studenten, een van de Academie van Beeldende Vorming en een van de Rietveld Academie, in de vorm van een stage, onder begeleiding van vakdocenten en een coördinator, verantwoordelijk voor de pilot. De studenten geven de oriëntatiecursus aan de aspirant-studenten.

Twaalf leerlingen van drie verschillende Amsterdamse VO scholen hebben het programma gevolgd. Drie VO scholen hebben in Talentscout pilotproject geparticipeerd, te weten:

- De Christelijke Scholengemeenschap Buitenveldert
- Joke Smit VAVO
- Open Scholengemeenschap Bijlmer

Het programma bestond uit een kennismaking met de beide academies, bezoeken aan een kunstenaar en vormgever, en workshops, gegeven in de gezamenlijke werkruimte in de Tolstraat in Amsterdam.

Het resultaat van de pilot was dat zes leerlingen positief over een kunstopleiding denken, drie zich aangemeld bij een kunstopleiding en drie dat na hun VO eindexamen willen doen. Zes zes leerlingen ontdekten gaandeweg het project dat zij geen HBO beeldende kunstopleiding willen volgen, iets dat ook een 'goed' resultaat kan worden genoemd. Voor deze leerlingen heeft het onderdeel beroepsoriëntatie immers gewerkt.

Gedurende het project is duidelijk geworden dat Talentscout meer gaat over het oriënteren en informeren van jongeren over wat kunstonderwijs is, dan over etniciteit. Het gaat over het

verlagen van drempels en het bovenhalen van het bewustzijn van wat de jongeren zelf willen.

De Gerrit Rietveld Academie en de Academie voor Beeldende Vorming hebben besloten het project Talentscout een vervolg te geven. Hierbij werd in eerste instantie gedacht aan het uitbreiden van de doelgroep, omdat de etnische achtergrond van de deelnemers in het project geen aantoonbare rol heeft gespeeld. Echter, in het verslagjaar is hieraan nog geen gevolg gegeven. De coördinator van de pilot was door andere bezigheden niet meer in de gelegenheid een vervolg op te zetten.

#### **4.7.2 Middelbaar Beroepsonderwijs**

##### *FC Rietveld*

In 2006 is de Gerrit Rietveld Academie een pilotproject gestart met het Friesland College in Leeuwarden. Het Friesland College heeft een aantal kunstgerelateerde opleidingen. Om hun cursisten kennis te laten maken met, en eventueel door te laten stromen naar het HBO heeft het Friesland College de Gerrit Rietveld Academie benaderd voor een vooropleiding.

Deze vooropleiding is gebaseerd op de Vooropleiding die de Gerrit Rietveld Academie al voert, maar dan specifiek voor de MBO-cursisten en gelokaliseerd in Leeuwarden.

In september 2007 is gestart met 23 cursisten die meedoen aan de oriëntatie periode van vier maanden met een aantal workshops, die afwisselend door docenten van de Gerrit Rietveld Academie en het Friesland College worden gegeven. Ook bezoeken de studenten tentoonstellingen, voorstellingen en films om een goede indruk te kunnen krijgen van wat kunst inhoudt. Eveneens gaan zij naar onze Open Dag en de eindexamententoonstelling.

Na deze oriëntatieperiode vindt een adviesgesprek plaats, waarin de cursist wordt geadviseerd al dan niet door te gaan met het vervolgtraject.

In totaal zijn zes cursisten toegelaten tot een kunstacademie. Hiervan zijn er twee toegelaten tot de Rietveld Academie, waarvan een ook daadwerkelijk is gaan studeren aan de academie.

Bij de start is uitgegaan van een toelating van 50% van de cursisten, die het voortraject zouden volgen. Dit aantal is bij lange na niet gehaald.

Maar er is ook een intrinsiek resultaat. Het uitgangspunt van de Academie was om zich te oriënteren op de aansluiting van MBO op het HBO. In het begin was er weinig beeld van hoe het onderwijs bij de kunstopleidingen van een MBO werkt en of een aansluitingstraject zinvol is. In het FC Rietveld traject zijn hiermee positieve ervaringen opgedaan.

De kosten wegen echter niet op tegen de uitkomsten, waardoor een continuering van het project in de huidige constellatie moeilijk te verantwoorden is binnen onze eigen instelling.

### *Andere instellingen*

Van de MBO-opleidingen in de regio doen studenten van met name het Grafisch Lyceum en de Meubelmakervakschool toelating tot de academie. Van buiten de regio zijn dit studenten van het Nimeto in Utrecht (vakopleidingen voor de interieur- en schildersbranche en de reclamesector) en St. Joost in Boxtel. De academie heeft met de scholen in de regio geen aansluitingsovereenkomsten. Ook de kandidaten die het MBO hebben afgerond moeten eerst de toelatingsprocedure doorlopen. Afhankelijk van hun creatieve ontwikkeling en mogelijkheden worden zij geplaatst in het eerste of tweede studiejaar.

## **5. Personeel**

### **5.1 Personeelsbeleid**

#### *Blijvend vernieuwen*

Het docententeam van zowel de bachelor- als de masteropleidingen bestaat voor een belangrijk deel uit jonge, vernieuwende kunstenaars/vormgevers die werkzaam zijn in de praktijk. Hierdoor kan adequaat ingespeeld worden op voortdurend wisselende stromingen in de wereld van beeldende kunst en vormgeving. Evenals voorgaande jaren wordt aan de samenstelling van de docententeams op een maatwerkachtige wijze invulling geven door docenten op basis van een contract aan te stellen, een projectopdracht te geven, danwel door ze als gastdocent met een vrije opdracht een 'injectie' te laten geven aan de studenten.

#### *Personele invulling en wervingsbeleid*

Ieder voorjaar wordt door het CvB, Financiën en P&O met de afdelingscoördinatoren doorgesproken wat de formatiesterkte en begrotingsruimte is voor het dan komende schooljaar en met welke specifieke vakdisciplines de basis- en vakafdelingen het nieuwe schooljaar aan kunnen vangen.

De coördinatoren werven en selecteren zelf de eventueel nieuwe docenten die, afhankelijk van het lesprogramma in het nieuwe schooljaar, aangesteld kunnen worden. Het CvB/de directie neemt daarna een definitieve beslissing over de aanstelling.

Voor vacatures in Algemeen- en Onderwijs Ondersteunende functies wordt in de regel geadverteerd in de dagbladen danwel via wervingssites. In ieder geval wordt de vacature geplaatst op de eigen website. Bij een vacature die een sollicitant uitzicht biedt op een vaste aanstelling laat het CvB/de directie zich adviseren door een sollicitatiecommissie.

### **5.2 Personeel: feiten en cijfers**

#### *Managementstructuur*

In september 2008 is de nieuwe directeur onderwijs in functie getreden en in november de nieuwe directeur bedrijfsvoering. De directeur bedrijfsvoering is in de plaats gekomen van een via een bureau ingehuurde interim-manager die vanaf september 2007 werkzaam was als a.i. CvB-lid financiën en beheer.

Met de komst van de nieuwe directeuren onderwijs en bedrijfsvoering is ook de structuur van het managementteam aangepast. Met de voorzitter van het College van Bestuur maken de beide directeuren en het toegevoegd lid CvB van het Sandberg Instituut deel uit van dit besluitvormingsteam.

#### *Personeels- en informatiesysteem*

Sinds vele jaren worden de te verwerken salarisdata door de afdeling p&o doorgegeven aan een administratiekantoor dat met behulp van het klassieke systeem caso-edukaat uiteindelijk zorgdraagt voor de uitvoering van de salarisbetalingen. Caso is zeer beperkt in z'n data dus kan geen relevante informatie over personeelszaken opleveren. Omdat echter meer en meer vragen om informatie komen uit de organisatie en vanuit de toezichthouders is in 2008 gewerkt aan de totstandkoming van een relevant programma van eisen. Op basis hiervan kan begin 2009 een keuze worden gemaakt uit enkele aanbiedingen voor een aan te schaffen PI-systeem dat in januari 2010 operationeel moet zijn.

#### *Onderwijzend Personeel (OP)*

Voorafgaand aan het nieuwe schooljaar zijn in het voorjaar van 2008 door het CvB met alle coördinatoren formatiegesprekken gevoerd. De formatie van het docententeam is een afgeleide van het aantal studenten en het gewenste en noodzakelijke onderwijsprogramma. Daar waar binnen een afdeling formatieruimte ontstond vanwege de aanwas van meer nieuwe studenten dan wel vertrek of horizontale verschuiving van al daar werkzame docenten, zijn de docentenuren door nieuwe docenten ingevuld. Het totaal aan formatters voor docenten is vanwege diverse projecten toegenomen. Ook heeft het nemen van sabbaticalverlof en het vertrek van enkele docenten geleid tot het op (jaar)contract aanstellen van een aantal nieuwe docenten.

#### *Onderwijsondersteunend personeel (OOP)*

Zwangerschapverlof, uitbreiding van werkzaamheden en het tijdelijk meer bezettingsuren toekennen aan reeds werkzaam zijnde assistenten heeft geleid tot een verhoging van de fte's binnen het OOP.

#### *Algemeen Ondersteunend Personeel (AOP)*

Nog onder leiding van het a.i. lid CvB financiën en beheer is in 2007 en 2008 gewerkt aan het professionaliseren van de stafafdelingen wat in 2008 geresulteerd heeft in het ontstaan van een servicebalie voor studenten en personeel, het 'servicepunt' genaamd en een uitbreiding van de formatie voor de ondersteunende diensten zoals facilitaire zaken, financiën en personeel en organisatie.

De wervingsacties hebben vanaf september 2008 geleid tot de instroom van een aantal nieuwe medewerkers.

**Formatie van contract, bachelor- en masteropleiding per 31 december 2008 (excl.ID)**

	<b>2008</b>	<b>2007</b>	<b>Fte 2008</b>	<b>Fte 2007</b>
Aantal vrouwen OP <sup>5</sup>	90	79	21,60	19,07
Aantal mannen OP	110	93	30,38	26,22
<b>Totaal OP</b>	<b>200</b>	<b>158</b>	<b>50,42</b>	<b>45,29</b>
Aantal vrouwen OOP <sup>6</sup>	12	10	6,33	5,42
Aantal mannen OOP	22	21	11,16	10,33
<b>Totaal OOP</b>	<b>34</b>	<b>31</b>	<b>17,49</b>	<b>15,75</b>
Aantal vrouwen AOP <sup>7</sup>	23	23	15,47	14,86
Aantal mannen AOP	18	15	14,35	10,33
<b>Totaal AOP</b>	<b>41</b>	<b>38</b>	<b>27,02</b>	<b>25,19</b>
Aantal vrouwen contractonderwijs	8	5	1,19	0,81
Aantal mannen contractonderwijs	4	2	0,38	0,19
<b>Totaal contract onderwijs</b>	<b>12</b>	<b>7</b>	<b>1,57</b>	<b>1</b>
<b>Totaal M+V+Fte</b>	<b>287</b>	<b>234</b>	<b>100,86</b>	<b>87,23</b>
<i>gemiddelde omvang dienstbetrekking</i>				
Vrouwen	0,35	0,34		
Mannen	0,37	0,36		

**Tijdelijke contracten**

	<b>2008</b>	<b>2007</b>	<b>Fte 2008</b>	<b>Fte 2007</b>
Aantal vrouwen OP	46	40	10,25	7,94
Aantal mannen OP	55	45	10,52	7,97
<b>Totaal OP</b>	<b>101</b>	<b>85</b>	<b>20,77</b>	<b>15,91</b>
Aantal vrouwen OOP	5	2	1,96	0,6
Aantal mannen OOP	4	4	1,15	1
<b>Totaal OOP</b>	<b>9</b>	<b>6</b>	<b>3,11</b>	<b>1,8</b>
Aantal vrouwen AOP	4	7	2,75	4,28
Aantal mannen AOP	8	6	6	4
<b>Totaal AOP</b>	<b>12</b>	<b>13</b>	<b>8,6</b>	<b>8,08</b>
<b>Totaal M+V+Fte</b>	<b>122</b>	<b>104</b>	<b>32,48</b>	<b>25,79</b>
<i>gemiddelde omvang dienstbetrekking</i>				
Vrouwen	0,27	0,26		
Mannen	0,26	0,23		

**Deelname aan:**

Keuzemenu : 0 medewerkers  
 Spaarloon : 36 medewerkers

<sup>5</sup> OP - Onderwijzend Personeel

<sup>6</sup> OOP - Onderwijs Ondersteunend Personeel

<sup>7</sup> AOP - Algemeen Ondersteunend Personeel

Levensloopsparen : 4 medewerkers

<b>Indeling in functieschalen</b>			
31-dec-08		31-dec-07	
18	1		1
16	1		0
15	2		2
13	3		3
12	97		97
11	40		42
10	59		44
9	6		2
8	38		31
7	10		10
6	3		6
5	3		2
4	6		5
3	2		3
2	0		1
1	<u>0</u>		0
	<b>271</b>		<b>250</b>

### 5.3 Arbeidsomstandigheden

#### *Algemeen*

De Gerrit Rietveld Academie maakt voor de uitvoering van Arbo-ondersteuningsactiviteiten gebruik van de Arbodienst Commit. Deze Arbo-dienst verleent op basis van een zogenaamde maatwerkregeling activiteiten. Een gecertificeerde bedrijfsarts van Commit houdt gemiddeld eens per vier weken op de academie spreekuur en voert direct daar op aansluitend SMT-overleg met leidinggevenden en personeelszaken. Indien medewerkers niet naar dit spreekuur kunnen komen of als een gesprek door de medewerker wordt aangevraagd kan dit gesprek op de locatie van de bedrijfsarts plaatsvinden.

Alle aanvullende zorgverlening wordt naar gelang het vanuit de spreekuren, de RI&E en het plan van aanpak voortkomt eveneens uitgevoerd door deze Arbo-dienst danwel op advies van de Arbodienst door andere organisaties die in die specifieke zorg bewezen hebben daarvoor de kwaliteiten in huis te hebben. Dit geldt voor de uitvoering van de Wet Poortwachter en voor andere Arbo-aangelegenheden zoals de Risico Inventarisatie, het AGSU- en PAGO beleid en dergelijke.

### *Beleid fysieke belasting*

Om RSI te voorkomen wordt bij de start van het schooljaar en bij aanvang van werkzaamheden aan nieuwe medewerkers een folder RSI overhandigd. De collega moet bij het uitvoeren van werkzaamheden achter de Computer goed letten op de lichaamshouding. Indien gewenst kunnen werknemers ter voorkoming van RSI hulpmiddelen aanschaffen.

Bij de informatieverstrekking wordt meegenomen dat niet alleen op het werk de computer en stoel goed moeten staan maar dat dat ook in de thuissituatie het geval moet zijn.

### *Rookbeleid*

In beide gebouwen van de academie geldt een rookverbod.

### *Klachtenregeling Ongewenste Intimiteiten, Agressie en geweld*

Voor personeel dat te maken krijgt met ongewenst gedrag door hetzij personeel, hetzij studenten, kent de academie de Klachtenregeling Ongewenst Gedrag.

### *Ziekteverzuim*

In het verslagjaar werd de academie geconfronteerd met het feit dat enkele docenten/coördinatoren met relatief grote aanstellingen arbeidsongeschikt waren. Daarnaast drukten enkele andere langdurig zieken hun stempel op de verzuimcijfers. Arbeidsongeschiktheid is te wijten aan niet vermijdbare medische klachten. Ondanks deze feiten is het uiteindelijke zv-cijfer in 2008 echter wederom lager dan het voorgaande jaar, namelijk 5,7% tegenover 6,04% in 2007.

De academie loopt een beperkt risico waar het gaat om de kosten van uitkeringen na ontslag. Een fors deel van de medewerkers heeft een kleine aanstelling. Op het moment dat deze eindigt is slechts een beperkt deel geneigd om aanspraak te maken op een WW-uitkering, zij zijn immers in hoofdzaak beeldend kunstenaar of vormgeving.

### *Werkdruk/taakbelasting*

De werkdruk en taakbelasting vormen onderdelen van de functioneringsgesprekken. Waar mogelijk wordt tijdens piekperioden of bijzondere omstandigheden, zoals het eindexamen of invoering van een nieuw automatiseringssysteem, extra personeel aangesteld of is er sprake van een tijdelijke uitbreiding van uren.

### *Doelgroepenbeleid*

De academie heeft middelen die voortkomen uit de decentrale werkgelegenheidsgelden ingezet voor taakverlichting van oudere werknemers, die hiervoor gezien leeftijd en diensttijd in aanmerking kunnen komen.



## 5.4 Arbeidsvoorwaarden

### *Convenantmiddelen*

Lopende het jaar zijn besprekingen gevoerd tussen de HBO-Raad en de bonden over een door het ministerie ter beschikking gesteld bedrag van 26 miljoen euro. Dit zou moeten leiden tot een verhoging van de kwaliteiten van het onderwijzend personeel. In de te maken plannen ter uitvoering zal dit geld worden besteed aan het verhogen van de kwaliteit van het onderwijs en participatie van docenten in beleidsvoering.

De Gerrit Rietveld Academie is in 2008 doende geweest met het uitwerken van ideeën en opstellen van plannen opdat de voor de academie beschikbare middelen goed worden benut. Naar verwachting zal medio 2009 met de vakbonden over de definitieve voorstellen afspraken worden gemaakt ter uitvoering.

In het verslagjaar heeft geen overleg met vertegenwoordigers van de centrales voor overheid- en onderwijspersoneel plaatsgevonden

### *Keuzemenu, spaarloon en levensloopregeling.*

Van het in 2003 ingestelde keuzemenu heeft tot heden nog niet één medewerker van de academie gebruik gemaakt. Het aantal personen dat een spaarloonregeling heeft afgesloten is iets afgenomen: 36 tegen 39 in 2007. In 2008 hebben vier medewerkers het sparen van loon ten behoeve van de levensloopregeling voortgezet. In het voorjaar heeft één deelnemer reeds (parttime) gebruik gemaakt van levensloopverlof dit tbv kinderopvang waarbij het via de regeling gespaarde loon heeft gezorgd voor een 100% aanvulling naar het reguliere salaris.

Ondanks de informatiestroom vanuit de regering en de HBO raad blijkt de levensloopregeling binnen de academie niet populair. Rekening moet gehouden worden met het feit dat ca. 95% van de medewerkers een parttime dienstverband heeft. Met andere woorden, salaris opzij zetten voor extra verlof is dus minder nodig. Daarbij komt dat als de medewerkers willen genieten van een sabbatical de academie hierin ruimschoots tegemoet komt in het faciliteren van dit verlof.

### *Scholing en ontwikkeling*

In 2008 is uitvoering gegeven aan het plan docenten een methodische vorming te geven in de zogenaamde Socratische gespreksvoering. Door het jaar heen worden sessies belegd waarin een aantal docenten een week worden vrijgemaakt om een in rustige omgeving te werken aan het ontwikkelen van deze soort gespreksvoering.

Iedere twee maanden wordt een ervaren danwel spraakmakende docent of coördinator uitgenodigd om in een masterclassachtige omgeving de ervaringen binnen het eigen vakgebied en de ontwikkeling die dit heeft voor het lesgeven over te dragen aan een ieder die hiervan op de hoogte wil worden gebracht.

On the job training vindt eveneens plaats voor de medewerker die constateert dat hij/zij vaardigheden mist om de werkzaamheden

naar behoren uit te voeren danwel om de ontwikkelingen in het eigen vakgebied bij te houden.

Aan het uitwerken van de ontwikkelplannen in het kader van de POP wordt in de functioneringsgesprekken rekening gehouden en waar noodzakelijk danwel gewenst invulling gegeven.

#### *Contractvormen*

De academie werkt niet met flexibele contracten en niet met min-max contracten. Alle contracten worden afgesloten zoals onder het hoofdstuk D opgenomen in de Cao.

Als gastdocent (de docent die zorgt voor een inhoudelijke en kwalitatieve injectie) zijn in 2008 door de 17 binnen de afdeling bestaande afdelingen ca. 198 kunstenaars/docenten ingehuurd die ieder voor zich zorg hebben gedragen voor de impulsen die naast het reguliere onderwijs noodzakelijk zijn.

#### *Arbeidsmarkttoelage*

Aan twee medewerkers is in 2008 een arbeidsmarkttoelage toegekend.

#### *Besteding decentrale arbeidsvoorwaardenmiddelen:*

De GRA heeft in 2008 een bedrag van € 57.284,- besteed aan de decentrale middelen, waar de norm die gesteld is in de cao-hbo (=1,25%) uitgaat van een bedrag van € 59.225,-.

Specificatie van de kosten:

Ouderenbeleid	€ 16.300,-
ID-banen	€ 1.250,-
Reiskosten Woon-werkverkeer	€ 35.514,-
Preventie arbeidsongeschiktheid	€ 4.220,-

## 6. Materiële voorzieningen en milieuzorg

### 6.1 Huisvesting

#### 6.1.1. Gebouwen

De Gerrit Rietveld Academie is voor het grootste gedeelte gehuisvest op een locatie met twee gebouwen in eigendom:

**Hoofdgebouw**, Fred Roeskestraat 96 (circa 8.800 m<sup>2</sup>);

**Nieuwbouw**, Fred Roeskestraat 98 (circa 6.500 m<sup>2</sup>).

In totaal is hiermee ca 15.300 m<sup>2</sup> eigen ruimte in gebruik. De academie ontvangt voor ca. 11.000 m<sup>2</sup> een huisvestingsbijdrage.

De masteropleidingen van de Gerrit Rietveld Academie, het zogeheten Sandberg Instituut, maken gebruik van de bovenste verdiepingen van de nieuwbouw en hebben een eigen ingang en een eigen identiteit.

Naast de gebouwen op het eigen terrein maakt de Rietveld Academie gebruik van een drietal bijgebouwen van verschillende oppervlaktes en voor verschillende doeleinden:

**De Studio**, Bos en Lommerplantsoen 1 (circa 1000 m<sup>2</sup>), in bruikleen. (voor 3 jaar tot juli 2011)

In november 2008 heeft de Gerrit Rietveld Academie De Studio in gebruik genomen. De Studio is een ruimte van ongeveer 1000m<sup>2</sup> op de 1<sup>e</sup> verdieping in de noordvleugel van het complex aan het Bos en Lommerplantsoen 1 (voormalig GAK gebouw). De ruimte wordt voornamelijk gebruikt als atelier. Zo'n 80 eindexamenstudenten van de richtingen Beeldende Kunst, Dogtime Autonom (Avondopleiding) en VAV werken zelfstandig op deze locatie als voorbereiding op de beroepspraktijk. De ruimte is voorzien van twee lokalen met multifunctionele apparatuur en ingericht met flexibele tussenwanden. De aanvankelijk kale ruimte is door de bruikleengever voorzien van luchtbehandeling, verwarming, sanitair en de vereiste veiligheids voorzieningen. Verlichting, (ICT)infrastructuur, meubilair, keukenvoorzieningen en de inrichting met flexibele wanden is door de Rietveld Academie verzorgd. De toegang tot de ruimte wordt geregeld via een uitbreiding op het bestaande toegangscontrolesysteem.

**Het Grey House**, Fred Roeskestraat (circa 100 m<sup>2</sup>),

Het Grey House, een voormalige directiewoning van de RK Begraafplaats Buitenveldert is begin 2008 aangehuurd voor onbepaalde tijd door de academie en is door een aantal studenten van de afdeling architectonisch ontwerp veranderd in een moderne woning. De woning is ingericht met eigen ontwerpen van de studenten van de afdelingen TXT (Textiel), Sieraadontwerp en Design lab en wordt druk gebruikt als tijdelijke woonruimte voor gastdocenten van de Gerrit Rietveld Academie/Sandberg Instituut.

**Projectruimte Tolstraat/Basisburo AHK**, Tolstraat 127 (circa 500m<sup>2</sup>)

In deze ruimte op in de voormalige diamantslijperij aan de Tolstraat 127 is het Basisburo gevestigd. Het Basisburo is een centrum en projectruimte voor actuele kunsteducatie en beeldende kunst in Amsterdam. Het is een initiatief van de Academie voor Beeldende Kunst (onderdeel van de AHK) en de Rietveld Academie. Het contract loopt af in februari 2009, op dat moment zal het gebruik van de ruimte en de samenwerking geëvalueerd worden en zal gekeken worden of een verlenging van de huurovereenkomst wenselijk is.

### **6.1.2. Bouwkundige aanpassingen**

Ook dit jaar is een aantal grotere en kleinere bouwkundige verbeteringen gerealiseerd in ruimtes in zowel de nieuwbouw als het hoofdgebouw en zijn afdelingen verhuisd.

In de zomer van 2008 is in het kader van professionalisering van de stafafdelingen in het hoofdgebouw op de 1<sup>e</sup> verdieping een aantal bouwkundige aanpassingen gedaan. De wanden van de secretariaatskamers zijn een travee naar binnen verplaatst, waardoor de nieuwe pantry via de gang toegankelijk gemaakt kon worden. De oude pantry inrichting is vervangen door een moderne keuken. In de ruimte van de financiële administratie is een wand geplaatst waardoor er een aparte kamer voor de controller gerealiseerd is. Herindeling van de ruimtes in de oudbouw was verder nodig om het gebruik van de ruimtes te verbeteren en groei en krimp van o.a. staf op te vangen. De voormalige vergaderkamer is opgeheven en toegewezen aan de afdeling P&O en de voormalige kamer van P&O is toegewezen aan de nieuwe directeur onderwijs. Door de uitbreiding van de afdeling facilitaire zaken met een coördinator FZ en Arbo is het kantoor van FZ naar boven verhuisd. In de voormalige kamer van FZ hebben de kantine beheerder, de netwerkbeheerder van het studentennetwerk en een nieuw aangetrokken Hoofd conciërge plaatsgenomen. Een medewerker van de studentenadministratie is bij BOZ/Toelatingen aangeschoven zodat de studentenadministratie een nieuwe indeling gemaakt kon worden als opmaat voor een verbouwing van een nieuwe balie en kastenwand ten behoeve van het Service Punt, te realiseren in februari 2009.

In de nieuwbouw zijn alle wanden wit gesausd en is ten behoeve van een betere beleving van het gebouw kleur aangebracht op de wanden in de kelder en op de 2<sup>e</sup> verdieping. De entree is verruimd door het toevoegen van een deel van de oude docentenruimte aan de hal, de ruimte is geverfd en voorzien van een nieuwe coating op de vloer. TV Rietveld heeft een plaats gekregen in de overgebleven docentenruimte. In ruimte 030 is een vitrinedeur geplaatst als voorbereiding op het betrekken van deze ruimte als mediatheek.

De doka is deels verbouwd tot een digitale werkplaats/uitleen van fotomateriaal. De kleurendoka is opgeheven en heeft plaats

gemaakt voor werkstations, een opslagruimte voor de apparatuur en een werkplek voor de werkplaatsbeheerders.

### **6.1.3. Groot Onderhoud**

In de zomer van 2008 zijn in het kader van garantie en van groot onderhoud, herstelwerkzaamheden uitgevoerd aan de zuid - en de westgevel van het hoofdgebouw, het paviljoen en stalen omranding van de luifel. Voornaamste reden was het vervangen van de kit in en het schilderwerk aan de kozijnen. Het onderhoud aan de andere gevels zal in fases worden uitgevoerd in 2010 en 2012.

## **6.2 Faciliteiten**

Door de toenemende vraag naar mogelijkheden om te werken met oa spuitbussen en andere middelen die in het gebouw en op het terrein niet zijn toegestaan, is bij de houtwerkplaats een spuitcabine geïnstalleerd.

In de textielwerkplaats zijn nieuwe elektrische breimachines geplaatst die meteen zeer veelvuldig gebruikt werden.

De kantine is voorzien van de nodige nieuwe apparatuur (geluidsboxen, LCD scherm) en een Alcaz systeem om een grote variatie aan muziek te kunnen draaien. De audioapparatuur wordt gebruikt voor presentaties en festiviteiten, maar heeft ook een functie in het tonen van werk van studenten (foto's en filmmateriaal) aan een breder publiek.

In alle kantoren zijn nieuwe printers geïnstalleerd, en de kopieermachines zijn vervangen door gebruiksvriendelijkere machines, zowel in de loge als bij de stafafdelingen.

## **6.3 Werkplaatsen**

De Gerrit Rietveld Academie heeft een groot aantal werkplaatsen waar de studenten kunnen beschikken over een diversiteit aan ambachtelijke en digitale technieken om hun werk uit te voeren. Aan het begin van elk schooljaar kunnen de studenten een rondleiding volgen langs de verschillende werkplaatsen. Tijdens de studie kunnen zij kennis maken met de werkplaatsen via afdeling overschrijdend onderwijsaanbod (cursussen worden gegeven binnen het Practicum Generale).

De verschillende werkplaatsen zijn zoveel mogelijk geconcentreerd in de gebouwen gehuisvest:

- Hout, metaal, sieraadontwerp, keramiek en glas in de laagbouw van het hoofdgebouw;
- In de kelder van het hoofdgebouw de grafische werkplaatsen en drukkerijen (grafiek, zeefdruk, textiel, boekdruk/zetterij);
- ICT werkplaats in het hoofdgebouw;
- ICT werkplaats, video editing werkplaats, geluidsstudio en film- en animatiestudio in de nieuwbouw.

De afdelingen Mode (naaiatelier), Textiel (weverij) en Fotografie (doka en studio) beschikken over een werkplaats direct naast de afdeling, evenals de werkplaatsen van de eerder genoemde afdelingen Sieraadontwerp, Keramiek en Glas.

Het in stand houden van de werkplaatsen vraagt – de een wat meer dan de ander – hoge investeringen. Door een gedegen financieel investeringsbeleid zijn de werkplaatsen over het algemeen voorzien van goedwerkende apparatuur afgestemd op de huidige wensen van het onderwijs. De digitale werkplaatsen zijn voorzien van goede basisvoorzieningen in combinatie met specialistische apparatuur. De grootste investeringen zijn in 2008 gedaan bij de Video werkplaats. De media 100 is vervangen door nieuwe apparatuur om te kunnen werken met HD formaten. En het maken van Blu-rays behoort nu ook tot de mogelijkheden. De centrale uitleen beschikte over verouderde en matig functionerende apparatuur. Met het aanvullen van de uitleen met meer en nieuwe specialistische apparatuur als HD camera's. HD geluidrecorders en o.a. goede microfoons en verlichtingsapparatuur is de apparatuur beter afgestemd op de vraag vanuit de organisatie. Tevens is geïnvesteerd in mobiele afspeelsets met dvd en lcd schermen ten behoeve van het vertonen van video en computerbeelden. Er zijn zeven grote afspeelsets en vier kleinere afspeelsets aangeschaft.

### **6.3 Milieuzorg, veiligheid en energie**

Het zorgvuldig omgaan met grondstoffen, afvalstoffen en veiligheid heeft binnen de academie de nodige aandacht. De regels waar studenten zich in dit kader aan moeten houden zijn vastgelegd in de huisregels die zijn opgenomen in het studentenstatuut.

#### *Milieuzorg*

Aan het begin van het schooljaar kregen circa 300 nieuwe studenten (starters & zij-instroom) twee milieulessen. De studenten worden gewezen op de (gezondheids-) risico's die aan het gebruik van materialen kleven en op de beperkingen die het huisreglement oplegt bij het toepassen van deze materialen.

Tevens wordt daarbij de nadruk gelegd op brandveiligheid in ruime zin. Grondslagen voor een aantal voorschriften in het reglement zijn o.a. het "Besluit woon- en verblijfsgebouwen milieubeheer", de Wet verontreiniging oppervlaktewater en de door de Brandweer verleende gebruiksvergunningen.

Door het verbod op het gebruik van oplosmiddelen, is het gebruik van olieverf beperkt. Daarom is een met water verdunbare olieverf beschikbaar. De eigenschappen van deze verf komen dicht in de buurt van de klassieke olieverf. Daarmee is het schilderen met olieverf schilderen weer mogelijk geworden.

#### *Bedrijfshulpverlening*

De GRA en SI beschikken over voldoende bedrijfshulpverleners verspreid over beide gebouwen om adequaat de panden te ontruimen. Op 24 januari 2008 heeft naar alle tevredenheid een ontruimingsoefening plaats gevonden. De snelheid van ontruimen wordt mede bepaald door de inzet en het gebruik van portofoons. Bij ongevallen kan een beroep worden gedaan op zeven geoefende EHBO-ers die jaarlijks worden bijgeschoold. In 2009 zullen de BHV-ers wederom op herhalingscursus gaan en zullen nieuwe medewerkers BHV geschoold worden.

#### *Arbeidsomstandigheden*

Juli 2007 is een nieuw ARBO-beleidsplan van de Stichting Gerrit Rietveld Academie opgesteld. Het plan is van toepassing op alle locaties van de Stichting en zowel op de bachelor- als masteropleidingen en omvat het geheel van doelen, uitgangspunten, instrumenten en maatregelen om het beleid te kunnen realiseren. In 2008 zijn er geen veranderingen aangebracht in het beleid.

In het kader van het nieuwe ARBO beleidsplan en wettelijke verlichtingen is een ARBO handboek opgesteld waarin het ARBO Beleidsplan 2007, de Risico-Inventarisatie en Evaluatie (RI&E), Plan van Aanpak, Procedures en Voorlichtings- en instructiemateriaal zijn opgenomen. In geval van veranderingen worden deze documenten in het handboek aangepast. In 2008 is er verder gewerkt aan het verbeteren van de RI&E. De RI&E bestaat uit twee delen, een algemeen deel en een deel specifiek gericht op de werkplekken binnen de gebouwen. In 2008 zijn de risico's voor de werkplaatsen opnieuw in kaart gebracht.

#### *Afvalscheiding*

Zorgvuldig omgaan met grondstoffen en afvalstoffen heeft een duurzaam effect. Hergebruik van diverse materialen wordt gestimuleerd door een aantal producten zoals hout, klei, metaal en karton, gescheiden in te zamelen. De verschillende materialen worden zoveel mogelijk gescheiden aangeboden en afgevoerd. Bedrijfsafval wordt met een pers geminimaliseerd in volume, evenals het papier en karton. De kosten voor de afvalverwerking

vallen in 2008 3000 euro hoger uit dan in 2007. Deze verhoging kunnen we toeschrijven aan de extra afvalverwerking op de Tolstraat en De Studio.

#### *Wet verontreiniging oppervlaktewater*

Waternet is de vergunningsverlener in het kader van de op basis van de Wet Milieubeheer verplichte vergunning voor het lozen van afvalwater. In 2006 is het aantal punten waar voor analyse monsters moeten worden genomen gehalveerd. Het proceswater dat uit werkplaatsen en gootstenen ten behoeve van de schilderactiviteiten wordt verzameld, wordt afdoende gezuiverd door middel van elektrochemische reactie (vuilwaterinstallatie). Ook in 2008 heeft de GRA aan de voorwaarden van Waternet voldaan.

#### *Water en Energie*

In 2008 is de academie volledig overgegaan op 100% groene energie. In 2008 vallen de kosten van water en energie 30.000 euro hoger uit dan in 2007. Deze kosten kunnen ook toegeschreven worden het in gebruik nemen van de verdieping in het voormalige GAK-gebouw, De Studio. De Studio wordt verwarmd met elektrische kachels vanwege de tijdelijkheid van de locatie.



# Bijlagen

## **Bijlage 1 Activiteiten en projecten bacheloropleidingen Gerrit Rietveld Academie**

### ***Exposities en projecten***

*Oude Kerk, januari 2008*

Ieder jaar organiseert de Gerrit Rietveld Academie een winter expositie in de Oude Kerk te Amsterdam. Dankzij de Stichting De Oude Kerk worden de studenten in de gelegenheid gesteld om op deze mooie, maar moeilijk in te richten locatie hun werk te presenteren. Deze samenwerking brengt een nieuw publiek naar de Oude Kerk en is voor de deelnemende studenten van voornamelijk de afdelingen Beeldende Kunst en Voorheen Audiovisueel (VAV) een goede training in het exposeren in een historische omgeving.

'Dull', januari

Project basisjaar, finale op Open Dag

Workshop 'living on the water' februari

Workshopweek afdeling Architectonisch ontwerp in Amsterdam in samenwerking met de universiteit van Halle. Tentoonstelling 'living on the water' bij het infocentrum Ijburg (april - oktober)

NedNep, februari/maart

Uitwisseling met KU Arts Kathmandu, met 7 docenten en 20 studenten. Septemver retourproject in Amsterdam.

Studiereis naar Florence afdeling Edelsmeden, april;

Deelname aan scholenpresentatie en symposium, met ± 14 opleidingen uit de hele wereld, waaronder Royal College London, Akademie München, RISD Providence USA, Cranbrook Academy USA etc.

Workshop 'the colours are a-changin'', mei

Workshop afdeling Architectonisch ontwerp in Halle in samenwerking met de universiteit van Halle.

Theme-zine Sessions, mei

Project basisjaar

Weerwoord Festival, De Balie Amsterdam, voorjaar.

Optreden van studenten basisjaar tot en met 3e vakjaar, een revue van gedichten, liedjes, hoorspel en stand-up komedie, onder begeleiding van De Rotte Koppen, regie Wim Noordhoek.

Vrije Woord Festival, de Openbare Bibliotheek Amsterdam, voorjaar  
Studenten 1e vakjaar maakten subtiele interventies op het plein voor de bibliotheek en een audiotour ter bevordering van de waarneming, filmde in een set-up voor At5 televisie de voordracht van elke deelnemer die in zichzelf een schrijver weet, onder begeleiding van Frans Oosterhof.

'The Meeting', juli

Studenten Beeld & Taal interviewen en portretteren 29 medewerkers van de Imigratie en Naturalisatie Dienst die op hun beurt weer 55 studenten met ieder een andere nationaliteit interviewen.

*Eindexamen expositie 2008, juni/ juli 2008*

*Reizende Academie\_Istanbul*

Werkweek in Istanbul waarbij studenten van Txt, mode en designLAB aan verschillende projecten werkten, waaronder een onderzoek naar non-detail in de stad en veldwerk naar de kwaliteiten van de wijk Sishane, voormalig innovatiecentrum op het gebied van licht.

Zie Shine one Sishane op

<http://www.vimeo.com/2453345>

Project 'mindervaliditeit' september 2008-december 2008

Project afdeling Architectonisch ontwerp als basis voor de ontwikkelen van een nieuw 'Johan Cruijf Court'

Beeld & Taal Revue, najaar

studenten van het basisjaar tot en met het eindexamenjaar ontwikkelden liedjes die ook een beeld zijn, onder begeleiding van Han Buhrs, Max Kisman en Frans Oosterhof, 2008.

Zichtbaar Afwezig, 2008/2009

Studenten reconstrueren iconen uit de collectie van het Stedelijk Museum op locaties in de stad Amsterdam.

Hoorbaar Afwezig, 2008/2009

Studenten laten de kunstenaars achter de iconen tot spreken komen in De Avonden van de VPRO.

Pilot, De Veemvloer Amsterdam, najaar

Studenten 2e vakjaar, een woordmachine en video's.

The Material World, najaar

Presentatie afdeling Edelsmeden op beurs Sieraad in november, Westergasfabriek Amsterdam

*Paviljoen en de expositieruimte*

Er zijn op de academie twee locaties voor

studentententoonstellingen: de begane grond in de nieuwbouw en het paviljoen. Studenten kunnen hier hun werk op het publiek testen, zien hoe het zich verhoudt tot de ruimte en of het communiceert. De ruimtes worden daardoor zeer verschillend gebruikt: de één ziet het als een plek om de kunstwerken letterlijk te tonen, anderen werken meer site specifiek en sommigen zien het als een ruimte om een werk te testen, waardoor er soms een meer atelierachtige sfeer ontstaat.

Om in aanmerking te komen voor een tentoonstelling moeten de studenten een inhoudelijk plan voorleggen. Na goedkeuring daarvan

krijgen zij de ruimte voor twee weken. In de eerste week kunnen zij experimenteren en in de tweede week is de daadwerkelijke, voor het publiek toegankelijke tentoonstelling. Dit schooljaar vonden bijna 50 studentententoonstellingen plaats. De tentoonstellingsplekken zijn toegankelijk voor studenten van alle afdelingen.

#### *Excursies*

De verschillende afdelingen binnen de bacheloropleiding organiseren met grote regelmaat excursies naar bestemmingen in het middelpunt van de ontwikkelingen op het gebied van beeldende kunst en vormgeving. Naast de afdelingsexcursies vinden ook een aantal grotere 'academie-excursies' plaats; in het verslagjaar onder meer naar Rome.

#### *Publicaties*

Onder meer: Catalogus Expositie Oude Kerk, afdeling Beeldende Kunst, Gray magazine vol. 5 'The Meeting', catalogus afstudeerwerk studenten afdeling Beeldende Kunst.

### **Samenwerkingsverbanden**

AT5

Atelier '89/Aruba

Europees Keramisch Werk Centrum (ekwc), Den Bosch

Haags Gemeente Museum

Hogeschool van Amsterdam, New Media dept.

Items, tijdschrift voor ontwerpen en verbeelden, Amsterdam

Kunstenaarsinitiatieven Nederland

Paradiso, Amsterdam

Premisela, Stichting voor Nederlandse Vormgeving, Amsterdam

Rijksgebouwendienst (de Belastingdienst/Apeldoorn)

SKOR, Amsterdam

Stedelijk Museum, Amsterdam

Universiteit van Amsterdam/kunstgeschiedenis (curatorenopleiding)

Vakschool, Schoonhoven

Virtueel Museum Zuidas

VPRO

Vrije Universiteit Amsterdam

Ymere

## **Bijlage 2 Activiteiten en projecten masteropleidingen**

### Art Pie international (Kunstvlaai) 2008

Het verzoek van stichting Kunstvlaai ter verkrijging van structurele subsidie binnen het Kunstenplan Amsterdam voor de cultuurperiode 2009-2012 is volledig gehonoreerd. Voor de uitvoeringsjaren is de financiële basis gelegd. De tussenliggende jaren zijn bedoeld voor onderzoek en ontwikkeling.

In mei werd de zevende Kunstvlaai gehouden. Door internationalisering zal de beurs voortaan verder gaan onder de naam Art Pie.

De Kunstvlaai is een succes gebleken en trok duizenden bezoekers (11.000), variërend van kunstliefhebbers tot professioneel betrokkenen.

De lijnen zijn uitgezet voor een kleine Art Pie in Istanbul in 2010. Wij hebben Art Amsterdam uitgenodigd samen te werken op de internationale Art Pie's de komende jaren. Gesprekken daarover worden thans gevoerd.

Meer informatie op [www.artpie.nl](http://www.artpie.nl)

### The One Minutes

The One Minutes zijn korte films van precies 1 minuut gemaakt door beeldend kunstenaars. De stichting initieert een minuten activiteiten over de hele wereld.

Hoogtepunt in 2008 was The World One Minute tentoonstelling in het Today Art Museum in Beijing, een competitie tussen 100 landen. Na afloop is de tentoonstelling op reis gegaan langs diverse internationale musea.

De Awards 2008 werden ditmaal in Paradiso uitgereikt in een programma van Steven de Jong.

Er worden regelmatig uitzendingen gemaakt ism Holland Doc/VPRO en Salto, wereldwijd workshops gegeven, deels in samenwerking met ECF/Unicef en er verschenen diverse dvd's met landenpresentaties, Award selecties en speciale uitgaven.

Meer info: zie [www.theoneminutes.org](http://www.theoneminutes.org) en [www.theoneminutesjr.org](http://www.theoneminutesjr.org)

### Art College/Xiamen University/CEAC

Het uitwisselingsprogramma met Xiamen verloopt succesvol. Met regelmaat lopen studenten enkele maanden stage op de partneropleiding. Naast het uitbrengen van gezamenlijke publicaties is het realiseren van uitwisselingstentoonstellingen onderdeel van het samenwerkingsverband. Op uitnodiging van het CEAC werd de tentoonstelling 'You can miss things you never had' gerealiseerd met werk van studenten van beide instellingen.

### Otis University/Los Angeles

De eerste uitwisseling van studenten vond plaats in het voorjaar van 2008. OTIS nam met vijf studenten deel aan de Art Pie. De tentoonstelling was samengesteld door Sojung Kwon en was voorzien van een publicatie. Besloten is de samenwerking voort te zetten in 2009.

#### Instituto Buena Vista (IBB), Curaçao

IBB is een instituut voor hedendaagse kunst op Curaçao opgericht door kunstenaars [David Bade](#) en [Tirzo Martha](#), met het doel jong talent te ontwikkelen door middel van een oriëntatiecursus, een programma van gastkunstenaars en een netwerk op het gebied van educatie en research. Gastdocenten via het Sandberg waren Maartje Korstanje, Kathrin Schlegel en Bart Lodewijks.

#### Atelier '89/Aruba

In samenwerking met Elvis Lopez is een kunstopleiding gestart op Aruba. (Oud-) studenten Sandberg gaven workshops: Irina Birger en Telka van Dodewaard.

#### Blooming/Bergen

In de voormalige Volkshogeschool Bergen wordt hotel Blooming gerealiseerd. De woning naast het hotel wordt aangeboden als artist residence. Kunstenaars van masteropleidingen kunnen er twee maanden wonen en werken tegen kost, inwoning en een materialen vergoeding. In ruil wordt een kunstwerk of kunstzinnige interactie achtergelaten. In 2008 verbleven er Kim de Weijer, Pavel van Houten en Julia Ortlieb.

#### Kunstfort Vijfhuizen

Sinds 2004 is een artist residence gevestigd in het fort Vijfhuizen. Een verblijfsperiode wordt afgerond met een tentoonstelling. Deelnemers worden gezocht onder kunstenaars die bijna of zojuist hun verblijf aan de werkplaatsen of het Sandberg Instituut hebben afgerond. In 2008 vertegenwoordigden Hiryczuk/van Oevelen, Marissa Evers en Allard Zoetman het Sandberg Instituut.

#### Virtueel Museum Zuidas

Het Lectoraat begeleidt, in samenwerking met het Virtueel Museum Zuidas, een aantal (oud-) studenten bij het verwerven van een kunstopdracht in de Publieke Ruimte Zuidas. Het doel is een van de voorstellen te verwezenlijken indien voldoende financiering wordt gevonden. Het voorstel van Patty Groot Bleumink is geselecteerd.

#### Videoscherm CAS-Zuidas

Het Virtueel Museum Zuidas programmeert sinds 2007 een grootbeeld videoscherm op het Zuidplein/Zuidas. Naast regelmatige bijdragen aan het programma door (oud-) studenten, verzorgen studenten van het Sandberg Instituut de productie.

### Lectoraat Kunst in de Publieke Ruimte (LKPR)

Linda Nieuwstad schreef in opdracht van de SKOR/LKPR een rapport over het functioneren van interactieve kunstwerken.

### Zichtbaar Afwezig/ Visibly Absent

In het project Zichtbaar Afwezig, een samenwerking tussen het Stedelijk Museum, de Rietveld Academie/Beeld en Taal en de afdeling Ontwerpen van het Sandberg Instituut, staan de iconen uit de collectie moderne kunst en vormgeving van het Stedelijk Museum centraal. Studenten maken de werken op ongewone wijze zichtbaar - op verrassende plekken in Amsterdam, zie [www.stedelijkindestad.nl](http://www.stedelijkindestad.nl)

### Visual Power Show Next Nature

The Biggest Visual Power Show' is een intellectueel spektakel, een event tussen conferentie en popconcert. Het thema van de VPS 2008 was Next Nature. In navolging van de Visual Power shows in 2003, 2005 en 2006 in Europa, werd deze editie op 18 mei 2008 in Los Angeles gehouden. Zie: [www.all-media.eu](http://www.all-media.eu)

### I Have Something To Hide / privacy project

Begin oktober 2007 ging het Privacy Project Little Sister versus Big Brother van start, een project van het documentaireplatform Holland Doc en de VPRO, waarin jongeren uitgedaagd zijn om in foto's, teksten en filmpjes te vertellen hoe zij met privacy omgaan en wat privacy voor hen persoonlijk betekent. Winnaar van de pitch werd een groep studenten van de afdeling Ontwerpen van het Sandberg Instituut in Amsterdam. Op Experimenta Design Amsterdam ging de documentaire 'I've got something to hide' in première. Zie: [www.privacyproject.nl](http://www.privacyproject.nl)

### **Workshops**

- Website ontwikkeling
- Introductie medialab
- After Effects
- Presence and presentation
- Praktische fotografie
- Single shot cinema/steady wing
- Literatuur
- SlowLab

### **Workshops in samenwerking met externe partners:**

- [Stifo@Sandberg](mailto:Stifo@Sandberg) Workshop, Conferentie en Masterclass
- Masterclass Richard Deacon ism SM Den Bosch en het Lectoraat AKV/St Joost
- Zakelijke aspecten kunstenaarspraktijk in samenwerking met Kunstenaar&Co
- Workshop Interactive Dance Film/Cinedans/Mediamatic
- 16mm film WORM/Filmwerkplaats Rotterdam

- Symposium Nederlandse Galerie Associatie
- Workshop Norman Trapman/Gemovers Factory
- WorkshopFabLab/laser 3d cutter
- Masterclass democratisering medium film ism Nederlands Film Festival.

## **Publicaties**

### 31 / Presence and Presentation

Interviews met studenten autonoom door Alex de Vries.

### This is what it is ism Xiamen University

Een visueel jaarboek met werk van studenten van het Sandberg Instituut en het Art College/Xiamen University.

### De Verenigde Sandbergen

Nummer 59: A t/m Z Kunstvlaai A.P.I. encyclopedie

Nummer 60: Views (Sandberg Vrije Vormgeving)

Besloten is het tijdschrift om te vormen tot een platform voor alle afdelingen.

### World One Minute catalogus/dvd

Verscheen ter gelegenheid van de gelijknamige tentoonstelling in Beijing, onder redactie van Lucette ter Borg, met teksten van schrijvers over het fenomeen 1 minuut.

### Views

Visie afdeling Vrije Vormgeving

### Nieuwe Culturele Netwerken / New Cultural Networks

Een overzicht van nieuwe media projecten die uit de masterclass Stifo@Sandberg zijn voortgekomen.

## **Samenwerkingsverbanden:**

St. All Media, Amsterdam

Art Center College of Design, Pasadena

Art College Xiamen University, Xiamen

Art College Otis University, Los Angeles

AT5

Atelier '89/Aruba

Blooming/Bergen

De Balie

Buro Jansen & Jansen

CalArts LA

ECF/Unicef-TOMjr

Europees Keramisch Werk Centrum (ekwc), Den Bosch

Experimenta Design Amsterdam

Graphic Design Museum Breda

Haags Gemeente Museum

Hogeschool van Amsterdam, New Media dept.

HollandDoc

Ideabooks, Amsterdam

Instituto Buena Bista (IBB), Curaçao

Institute of Network Cultures, Amsterdam

Items, tijdschrift voor ontwerpen en verbeelden, Amsterdam

Kosmopolis Den Haag



Kunstenaarsinitiatieven Nederland  
Kunstfort Vijfhuizen  
LKPR  
MUDAC ~Musée de Design et d'Arts Appliqués Contemporain  
Lausanne, Swiss  
Nederlands Film Festival, Utrecht  
Nederlands Film Festival, Utrecht  
Openbare Bibliotheek Amsterdam  
OTIS, LA  
Pakhuis De Zwijger, Amsterdam  
Paradiso, Amsterdam  
Premisela, Stichting voor Nederlandse Vormgeving, Amsterdam  
Projectburo Westergasfabriek BV  
Re:visie  
Salto  
Sci-Arc, LA  
SKOR, Amsterdam  
Stedelijk Museum, Amsterdam  
Stimuleringsfonds Nederlandse Culturele Omroepproducties,  
Amsterdam  
TU/e Industrial Design  
UCLA, LA  
UCSD, San Diego  
Unicef  
Universiteit van Amsterdam  
Vakschool, Schoonhoven  
Virtueel Museum Zuidas  
VPRO

**Excursies:**

- \* Parijs - diverse culturele instellingen
- \* SM-DB (Den Bosch) - solo Jeroen Kooijmans met introductie door Bart Rutten
- \* Biennale Shanghai - E-arts festival
- \* Amsterdam/Rotterdam - design instellingen
- \* China - bezoek productiecentra vormgeving

Externe financiers

- \* De Mondriaanstichting
- \* HGIS
- \* Het Amsterdams Fonds voor de Kunst (AFK)
- \* Prins Bernard cultuurfonds
- \* Stichting Kunst in de Openbare Ruimte (SKOR)
- \* BNG
- \* European Cultural Foundation (ECF)
- \* Amsterdam Wereldboekenstad
- \* Mediafonds, Nederlandse Culturele Omroepproducties
- \* Lloyd hotel
- \* Stadsdeel Westerpark
- \* Westergasfabriek BV

- \* Bakkerswinkel
- \* Meneer de Wit
- \* Museum Waterland Purmerend
- \* Nederlandse Postduivenhouders Organisatie
- \* VPRO/ Holland Doc
- \* Rathenau Instituut
- \* Art Center College of Design/Pasadena LA
- \* Dutch Consulate/Los Angeles USA
- \* TU Industrial Design

### Bijlage 3 Overzicht landen van herkomst buitenlandse studenten bachelor- en masteropleidingen

#### Land van herkomst buitenlandse studenten bachelor

<i>Studenten uit de Europese Unie- EEA</i>		
	2008	2007
België	6	10
Bulgarije	5	4
Denemarken	26	23
Duitsland	52	56
Estland	5	8
Finland	6	5
Frankrijk	21	20
Griekenland	6	8
Groot Brittannië	14	17
Hongarije	4	5
Ierland	2	1
IJsland	15	10
Italië	10	9
Letland	3	4
Litouwen	2	3
Luxemburg	1	1
Noorwegen	13	15
Oostenrijk	5	1
Polen	19	14
Portugal	7	8
Roemenië	1	2
Slovenië	2	1
Slowakije	2	4
Spanje	14	15
Tsjechische Republiek	3	4
Zweden	33	29
Zwitserland	11	14
<b>Totaal</b>	<b>288</b>	<b>291</b>

<i>Niet EU/EEA studenten</i>		
	2008	2007
Australië		1
Armenie	1	
Azerbeidzjaan	1	
Bosnië	1	1
Brazilië	5	4
Canada	1	1
Chili		1
China	6	7
Colombia	3	2
Georgië	1	1
Guyana	1	1
Indonesië	2	1
Iran	2	2
Israël	7	16
Japan	18	14
Kroatië	6	6
Macedonië	3	3
Marokko	1	1
Mexico	2	2
Oeganda	1	1
Oekraïne	1	1
Rusland	4	3
Rwanda	1	1
Servië	2	5
Singapore	1	2
Suriname	2	
Taiwan	1	1
Thailand	1	1
Togo		1
Tunesië	1	
Turkijke	3	6
Uruguay	1	1
Verenigde Staten	6	8
Wit Rusland	1	1
Zuid-Afrika	3	1
Zuid Korea	8	5
<b>Totaal</b>	<b>98</b>	<b>102</b>

## Land van herkomst buitenlandse studenten masteropleidingen

<i>Studenten uit EU en niet EU-landen</i>	
China	1
Denemarken	1
Duitsland	8
Finland	1
Georgië	1
Griekenland	1
Groot Brittannië	1
Israël	2
Italië	1
Japan	2
Macedonië	2
Mongolië	1
Portugal	1
Rusland	1
Syrie	1
Taiwan	1
USA	2
Zuid Afrika	1
Zuid Korea	1
<b>Totaal</b>	<b>30</b>

## **Bijlage 4 Lectoraat**

In mei 2008 werd aan wethouder Gehrels van Amsterdam de publicatie over de Zuidas, door het lectoraat samengesteld, aangeboden:

Boomgaard, J. ' Highrise and Common Ground' , Highrise - Common Ground. Art and the Amsterdam Zuidas Area, uitgave van het Lectoraat Kunst en Publieke Ruimte/ Gerrit Rietveldacademie, uitgeverij Valiz, 2008.

Daarin opgenomen zijn:

Visser, B., ' Hiding behind the Laptop'

Zonneveld, J., ' What kind of City Center Will the Zuidas become?'

Majoor, S., ' A cultural Approach to City Building',

Van Toorn, R., ' Looking through the Space',

Mouffe, C., ' Public Spaces and Democratic Politics',

Drosterij, G., ' Art and Public Space',

Orgacom, ' Zuidas anno 2030',

BAVO, ' The Dutch Neoliberal City and the Cultural Activist as the Last of the idealists',

Van der velden, D., ' Logo Parc: a Model',

De Vroom, H., ' Spaces for Art at the Zuidas',

Kool, R., ' Etonée de se retrouver ensemble'.

Lezingen

J. Boomgaard, Academie van Bouwkunst, Amsterdam

Deelname debatten of moderator bij:

deelname expertmeeting 3e cyclus, Amsterdam

moderator debat Community Art Amersfoort

deelname debat Nijmegen Kunst en openbare ruimte

deelname debat Arnhem Kunst en landschap

deelname debat Haarlem: project Marjolein Boterenbrood

moderator debat PhD in de kunsten, Centraal Museum Utrecht

deelname debat ter gelegenheid van de afsluiting van Sonsbeek, Arnhem

presentatie en debat Business Club WTC, Amsterdam

deelname debat HTV de IJsberg, Amsterdam

## **Bijlage 5 Leden werkveldadviesraad en medezeggenschapsraad**

### ***Samenstelling Werkveldadviesraad per 31 december 2008***

Anthon Beeke, Grafisch Ontwerper  
Mels Crouwel, Rijksbouwmeester  
Robert Dijkgraaf, leerstoel mathematische fysica, Universiteit van Amsterdam  
Erik Kessels, reclamemaker  
Frank Lubbers, free lance curator

Samenstelling Medezeggenschapsraad

#### **Voorzitter:**

Pieter Elbers, werkplaatsbeheerder Edelsmeden en Metaal.

#### **Ambtelijk secretaris:**

Mirjam Mazurel.

#### **Personeelsleden:**

Paul van den Berg, docent VAV (Voorheen Audio Visueel)  
Gerrie Högemann, conciërge (tot 1-7)  
Gertie Seelen, bibliotheekmedewerker  
Bas van Leeuwen, coördinator Beeldende Kunst  
Liesbeth Palessen, docent Basisjaar  
Karien Wielenga, coördinator Vooropleiding,  
Arthur Kempenaar, docent Theatervormgeving en Beeldende Kunst  
Alet Pilon, docent Modevormgeving (tot 1-7)  
Viviana Issa, Medewerker Financiële administratie

#### **Studenten:**

Hans Kuiper, DOG-time (tot 1-7)  
Sara Platon, DOG-time (tot 1-7)  
Martine Derks, Beeldende Kunst (tot 1-7)  
Erik de Bree, Beeldende Kunst (tot 1-7)  
Susana Perez Vogelpoel, Edelsmeden  
Benjamin Day, Beeldende Kunst  
Alexandra de Groot, Edelsmeden  
Maurits Koster, BK (vanaf 1-9)  
Xandra Bremers, Glass  
Rick van den Berg, BK (vanaf 1-9)